

Möter framtidens krav

Att bygga, underhålla och utveckla den byggda miljön skapar ett bättre samhälle och bättre förutsättningar både idag och för framtida generationer. Samtidigt kräver det att NCC ständigt förbättrar metoder och processer för att kunna minska energianvändning och utsläpp, optimera materialval och öka återanvändningen av material. Vår roll är att vara experter på hur byggprocessen kan utvecklas för att möta dagens och framtidens krav.



I projekt Mindemyren i Bergen bygger NCC ut Bybanen. Ambitionen är att certifiera projektet enligt CEEQUAL, ett certifieringssystem för anläggningsprojekt, där en viktig åtgärd är elektrifiering av maskiner och utrustning. Erfarenheterna används även i andra projekt. Här syns världens första batteridrivna borrhigg.

Idag är det självklart att nya hus och anläggningar ska vara energisnåla för att koldioxidutsläppen ska kunna minskas. Nu ligger fokus på hur material och metoder kan förbättras för att bli mindre klimatbelastande. Samhällets förväntningar på omställning är tydliga och det finns tydliga mål och kommande lagstiftning och reglering som vi förhåller oss till. Kända risker och möjligheter, som stigande temperaturer, klimatpolitik och nya tekniker, innebär att det är viktigt att förbli konkurrenskraftiga och söka efter konkurrensfördelar när kraven från kunder och lagstiftning ökar.

Mål inom Klimat och energi

NCC arbetar för att bli klimatneutralt till 2045. Från 2015 till 2020 var målet att minska de direkta utsläppen från verksamheten (scope 1 och 2) med 50 procent. Inom denna femårsperiod har vi nått nära 50 procent minskning, 42 procent, mätt som ton koldioxidekvivalenter per MSEK i omsättning.

NCC är stolta över resultatet eftersom arbetet hit varit fokuserat och lärorienterat och rustat oss med kunskap vi behöver för att fortsätta omställningen mot klimatneutralitet. I slutet av 2020 formulerades nya mål inom området Klimat och energi:

- 60 procent minskning av CO₂e (scope 1 och 2) till år 2030 (basår 2015). Det mäts som ton koldioxidutsläpp per MSEK i omsättning.
- 50 procent minskning av CO₂e (scope 3), inom fyra områden med störst klimatpåverkan: betong, stål, asfalt och transporter. NCC arbetar agilt med scope 3 och i takt med att våra färdigheter mognar kommer vi att utöka omfattningen.

SCOPE 1, 2 OCH 3

Scope 1

Alla direkta utsläpp från en organisations verksamhet eller som den har inflytande över. Här ingår förbränning av bränsle på anläggningen, t.ex. drivmedel till egna fordon, bränsle till fabriker och byggarbetsplatser.

Scope 2

Indirekta utsläpp från el, fjärrvärme och fjärrkyla som köps in och används av organisationen. Utsläpp uppstår under produktionen av energin och räknas till den som använder energin.

Scope 3

Alla övriga indirekta utsläpp från organisationens verksamheter, från källor som den inte äger eller har inflytande över, till exempel utsläpp från inbyggda material och transporter.

KLIMAT OCH ENERGI

Mellan 2015–2020 har vi minskat vårt koldioxidavtryck med 42 procent, mätt som ton koldioxidekvivalenter/MSEK i omsättning. Centralt har varit att ersätta fossila energikällor med förnyelsebara samt energieffektivisering i våra processer och produktion. Mängden kWh fossilbaserad el har minskat med 91 procent sedan 2015 och användningen av fossila bränslen med 26 procent. En viktig åtgärd har varit att ställa om asfaltsverk till biobränsle.

Miljöarbetet sker i verksamheten

Energikartläggning

Genom NCC:s kontinuerliga arbete med energikartläggning så minskar vi löpande både vår klimatpåverkan och energianvändning. Energikartläggningen innefattar bland annat platsbesök, mätningar och beräkningar och genomförs på ett urval av våra asfaltverk, bergtäkter samt bygg- och anläggningsplatser. Utifrån kartläggningen kan åtgärder identifieras som minskar vår klimatbelastning och erfarenheterna skalas upp och appliceras på övriga delar av NCC.

Klimatberäkningar

Inom klimatberäkningar ser vi att intresset och efterfrågan från våra kunder ökar. NCC har mångårig erfarenhet av att göra klimatberäkningar och har byggt upp ett internt kompetenscenter med klimatberäkningsexperten. Idag pågår ett intensivt arbete för att utveckla klimatberäkningsprocessen mot ökad digitalisering. Detta för att kostnadseffektivt kunna erbjuda våra kunder klimatberäkningar av hög kvalitet. Vi fokuserar också på att ta fram referensvärden för våra olika typer av byggnader för att öka våra kunskaper i vilken påverkan olika val har. Under 2020 utfördes klimatberäkningar i ett dussintals projekt och målet är att 2021 utföra klimatberäkningar i majoriteten av våra svenska projekt.

EPD-lansering

Med miljövarudeklarationer (EPD – Environmental Product Declaration) får kunderna en transparent jämförbar livscykelanalys över en produkt eller tjänst. I affärsområdet NCC Industry har vi tagit fram en certifierad miljövarudeklarationsprocess för våra sten- och asfaltprodukter. Miljövarudeklarationerna är dessutom plats- och produktspecifika, så utöver att kunderna får transparent information över sina produkters miljöpåverkan så innebär det också att vi internt kan använda EPDerna för att göra faktabaserade klimat- och miljöförbättringar i våra processer.



Vid Onsala rymdobservatorium i Halland bygger NCC ett besökscenter. Upphandlingen var helt baserad på koldioxidkvaliteter och krävde långtgående återbruk.

KLIMATRESAN: SEX FOKUSOMRÅDEN FÖR KLIMATSMART BYGGANDE

I Sverige medverkade NCC i arbetet med att ta fram "Färdplan för en klimatneutral och konkurrenskraftig bygg- och anläggningssektor", en färdplan inom ramen för regeringsinitiativet Fossilfritt Sverige. Som ett led i detta arbetar NCC inom affärsområde Building Sweden med sex fokusområden för klimatsmart byggande och minskad klimatpåverkan där NCC kan bidra till såväl det egna som kundernas utveckling.

- Klimatberäkningar
- Material- och konstruktionsval
- Cirkulärt byggande
- Hållbara arbetsplatser
- Transporter
- Energieffektivitet

Klimatsmarta beslut och nära dialog med kunderna från start är avgörande. För att utveckla och skapa byggnader som bidrar till en lägre klimatpåverkan är det avgörande med samverkan och en nära dialog mellan NCC och kunderna där NCC:s expertkunskap om hela byggprocessen kan medverka till bra val och smarta lösningar.

Ständigt lärande i en säker vardag

Att stärka en högpresterande företagskultur har en särställning i NCC:s nya strategiska inriktning. NCC är ett kunskapsbaserat företag med unik kompetens att genomföra komplexa byggprocesser för kundens räkning. Grunden till NCC:s framgång är vår förmåga att attrahera och bygga rätt kompetens och erfarenhet. För att skapa branschens bästa arbetsplats står kompetensutveckling och en säker, utvecklande arbetsmiljö i fokus.

Säkerheten går först

En av NCC:s viktigaste prioriteringar är att upprätthålla en säker och hälsosam arbetsmiljö. Vi eftersträvar en arbetsplats utan olyckor och med goda psykosociala förutsättningar. Målsättningen är alltid en 100 procent säker verksamhet.

Ett systematiskt arbete i kombination med ökad digitalisering av rapportering vad gäller tillbud, incidenter och olyckor gör att NCC idag har bättre underlag än någonsin för analys och prioritering. Under 2020 har vi genomfört en omfattande kartläggning av bakomliggande faktorer till alla allvarliga och potentiella

allvarliga olyckor. Resultatet leder till skarpare prioriteringar och bättre riktade insatser för 2021.

Under hösten 2020 har NCC även uppdaterat rapporteringssystemet Synergi för att förenkla inrapporteringen av incidenter. Syftet är dels att få in än mer data för analys, och dels att underlätta för medarbetarna att engagera sig i sin arbetsmiljö.

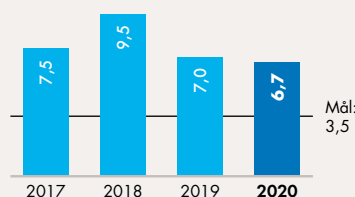
Ett oväntat fokusområde under 2020 blev att upprätthålla en oförändrad säkerhetsnivå i verksamheten under pågående coronapandemi. NCC:s etablerade arbetsmiljöorganisation och en hög digitaliseringsgrad har bidragit till att projekten har kunnat fortsätta leverera. Riktade kommunikationsinsatser, stöd till chefer samt möjlighet till digitala chefsuppföljningar och löpande telefonrådgivning med skyddsombud är exempel på aktiviteter som genomförts under året.

NCC AWARENESS DAY



I år arrangerade NCC Awareness Day för tionde året i rad. Awareness Day är en dag om året då hela NCC-organisationen stannar upp och gemensamt fokuserar på hälso- och säkerhetsfrågor samt reflekterar över attityder och beteenden som skapar säkra arbetsplatser. Vid den corona-anpassade Awareness Day 2020 låg fokus på ledarskap, positiv feedback och säkra beteenden.

OLYCKSFALLSFREKVENNS



Olycksfallsfrekvens – arbetsplatsolyckor som leder till frånvaro en eller flera dagar från ordinarie arbete per 1 miljon arbetade timmar.

Kompetensutveckling en del av vardagen

NCC är ett kunskapsbaserat företag och att ge medarbetarna tillgång till rätt insatser för sin individuella utveckling är avgörande för vår framgång. NCC vill med effektivare insatser stimulera lärande i det vardagliga arbetet och samtidigt erbjuda möjligheter till individuell utbildning och utveckling inom ramen för NCC Academy. Målet är att skapa en attraktiv arbetsplats och samtidigt öka kundvärdet i att samarbeta med NCC.

Under 2020 har kompetensutvecklingen koncentrerats till tre områden:

- 1. Utvidgning av utbildningsprogram inom ledarskaps- och kompetensutveckling av nyckelkompetenser.** Nya program har lanserats och befintliga program har välkomnat nya deltagare och grupper under året. Till exempel har Mega Project Management Program utökats med två nya årskullar. Programmet har en avgörande betydelse för NCC:s konkurrenskraft och attraktivitet.
- 2. NCC:s branschunika satsning på kompetenskartläggning av individer i nyckelpositioner, Assessment Development Initiative.** Initiativet fortsatte under 2020 med syftet att erbjuda skräddarsydda insatser kopplat till enhet och individ genom att kombinera lärande i vardagen med utbildningsinsatser. Satsningen kommer fortsätta under nästa år genom att expandera kartläggningen till fler affärskritiska yrkesgrupper samt utöka antalet alternativ till anpassad utveckling för individen.
- 3. Erfarenhetsbaserat lärande.** NCC har lanserat ett nytt utvecklingsstöd för lärande i vardagen då forskning och erfarenhet visar att det huvudsakliga lärandet äger rum där. Genom att medvetet bygga in erfarenhetsbaserat lärande i det dagliga arbetet tillgodoser NCC individens behov av kontinuerlig utveckling i ökad grad.



Utvecklingsprogram som utmanar även de mest erfarna cheferna

För att utveckla vår förmåga att leda och driva projekt mer framgångsrikt etablerades för två år sedan Project Management Academy. Joel Ahlqvist har gått ett av programmen och idag är han projektchef för ett av NCC:s stora projekt, Trafikplats Häggvik, ett komplext bro- och tunnelprojekt vid en av Sveriges mest trafikintensiva platser.

Vilken nytta har du av utbildningen i ditt dagliga arbete?

– Utbildningen ökade min förståelse för att leda genom andra och att tänka strategiskt. Du kan inte vara engagerad i varje detalj, men du måste vara engagerad i dina medarbetare och förmedla tydliga förväntningar, styrning och uppmuntran. Genom utbildningen lärde jag mig också om andra delar av verksamheten och fick ett nytt nätverk av kollegor i hela NCC.

Joel Ahlqvist
Roll idag: Projektchef
Började på NCC: 1996

Kompetensutveckling är affärskritiskt

Att upprätthålla kompetensutveckling på hög nivå betraktas som affärskritiskt inom NCC. Utbildningsverksamheten har därför snabbt växlats över till digitala lösningar under året och därmed kunnat möta restriktionerna kopplade till pågående pandemi. Vi gör löpande bedömningar om hur varje utbildning kan genomföras på ett säkert och effektivt sätt. Resultatet är att NCC har lyckats bibehålla en hög genomförandenivå på ordinarie utbildningar parallellt med att nya satsningar lanserats. Vår redan höga digitaliseringsnivå har varit en framgångsfaktor.

En stark kultur baserad på gemensamma värderingar och beteenden

Att stärka en högpresterande företagskultur har en särställning i NCC:s nya strategiska inriktning. I syfte att öka lönsamhet och kundvärde, nyttja synergier inom koncernen och höja NCC:s samlade kompetensnivå har ett nytt ramverk av beteenden tagits fram. Fyra nya så kallade Star behaviours ska vägleda medarbetarnas agerande, möjliggöra förändring och göra NCC till ett ännu starkare och bättre företag att jobba för och jobba med. Utrullningen av det nya ramverket till företagets 150 högsta chefer har redan påbörjats och implementeringen kommer att fortgå under hela 2021 och involvera samtliga medarbetare.

Motivation och arbetsglädje driver bra prestationer

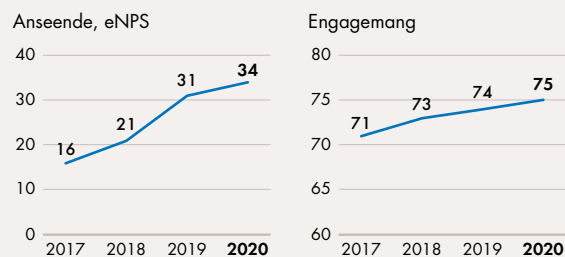
Engagerade medarbetare och effektiva arbetsgrupper är av största vikt för att NCC ska bibehålla och förbättra en redan hög prestationsnivå och leverera kundvärde. En engagerande arbetsplats är också en attraktiv arbetsplats och resultatet från medarbetarundersökningen NCC Pulse visar att medarbetar-engagemanget har ökat varje år sedan 2017. Resultatet ligger högre än branschsnittet. Samma positiva trend syns också på medarbetarens vilja att rekommendera NCC som arbetsgivare – NCC:s anseende som arbetsgivarvarumärke. Även svarsfrekvensen för NCC Pulse ligger på höga nivåer där 84 procent av NCC:s medarbetare har fullföljt undersökningen.

Mångfald stödjer utveckling

NCC:s kärnkompetens är att hantera och leverera komplexa projekt till våra kunder. Att lösa komplexa uppgifter kräver en bred sammansättning av kompetenser, erfarenheter och perspektiv. För att NCC ska kunna leverera bättre resultat och bevara innovationskraften är mångfald och inkludering viktiga aspekter. NCC vill spegla det samhälle vi verkar i och då dagens samhällen förändras måste NCC kunna attrahera, rekrytera och utveckla en bredare grupp av olika individer än vi gör idag. Vi arbetar därför med riktade insatser för att stärka medvetenhet och kunskap om mångfald och inkludering i alla dessa delar av medarbetarprocessen.

ENGAGEMANG

Engagerade medarbetare som vill rekommendera NCC till andra



eNPS
Utmärkt: >50
Väldigt bra: 30–50
Bra: 10–30

Engagemang
Hög värdering: 75–100
Medel värdering: 60–74
Låg värdering: 0–59

NCC Pulse är NCC:s årliga medarbetarundersökning. Engagemang och medarbetarens vilja att rekommendera NCC till andra är två parametrar som vi följer noga. Medarbetar-engagemanget har på NCC ökat varje år sedan 2017. Samma positiva trend syns också på medarbetarens vilja att rekommendera NCC som arbetsgivare. Detta är i linje med vår ambition att erbjuda branschens bästa arbetsplats.

Hållbarhetsrapport

Byggbranschen har stor påverkan på samhället, och som ett av Nordens ledande företag inom kommersiell fastighetsutveckling och byggprojekt spelar NCC en viktig roll i omställningen mot ett mer hållbart samhälle genom hela värdekedjan. Varje generation måste utveckla och underhålla den fysiska miljön för att möta förändringar i samhället. Det arbetet behöver ske på ett sätt som ger en övergripande positiv påverkan på samhället och ständigt utvecklas i hållbar riktning. Som byggföretag är vi stolta över det färdiga resultatet av vårt arbete, men vi ska vara lika stolta över vägen som tog oss dit.

NCC är ett kunskapsbaserat företag där hållbarhet är en nyckelkompetens och en affärskritisk faktor. Att ligga i framkant inom hållbara lösningar för våra kunder, att maximera den positiva effekten av vårt arbete och att ständigt arbeta för att minimera negativa effekter är integrerat i vårt sätt att arbeta. En viktig aspekt för att lyckas är att aktivt lyssna och kommunicera med kunder och andra intressenter för att förstå deras behov och mål och därigenom kunna integrera hållbarhet på det mest effektiva sättet i verksamhetens alla delar.

NCC ska proaktivt bidra till att minska koldioxidutsläppen genom hela värdekedjan, minska användningen av jungfruligt material samt se till att våra produkter byggs hållbart och kan återanvändas. Genom byggprocessen och tillverkningen ska NCC skapa värde för alla intressenter i värdekedjan. För NCC:s del handlar hållbarhet om att ta hänsyn till nuvarande och framtida generationers behov, identifiera konkurrensfördelar i en hållbar byggprocess och ta ett långsiktigt ansvar i den dagliga verksamheten.

Våra hållbarhetsmål ska vara av största relevans för NCC:s intressenter och vägleder våra beslut och prioriteringar inom företaget. NCC arbetar med interna mål inom ett antal hållbarhetsområden. Från 2021 har bolaget satt externa mål inom två områden: Hälsa och säkerhet samt Klimat och energi. Dessa två är prioriterade fokusområden för hela verksamheten när det gäller vår ambition att proaktivt arbeta för att främja en hållbar utveckling för alla intressenter.

Minskad klimatpåverkan i praktiken

Inom NCC:s fem affärsområden har vi goda möjligheter att minska klimatpåverkan från den egna materialtillverkningen och produktionen, liksom från drift och underhåll av de färdiga produkterna. NCC Industry:s asfaltproduktion står för större delen av koncernens egna koldioxidutsläpp. Genom en övergång från fossila till förnyelsebara bränslen har affärsområdets klimatpåverkan minskat med 43 procent

de senaste åren. NCC Building och NCC Infrastructure har utvecklat standardlösningar, prefabricerade produkter och processer där mer exakta materialmängder beställs för att minska avfallet som genereras på byggarbetsplatser. NCC prioriterar hållbara material och produkter samt möjligheter återvinning och återanvändning av det avfall som genereras i byggprocessen.

NCC är även ledande i att bygga kommersiella fastigheter och bostäder med lågt energibehov. Genom affärsområdet NCC Property Development kan vi vara ett stöd i stadsplaneringen kring hur människor ska utvecklas och må bra i både kontorsbyggnader och omgivande miljöer.

NCC har under 2020 publicerat den första investerarrapporten för gröna obligationer samt påbörjat kartläggning av verksamheten i relation till EU:s taxonomi för att identifiera miljömässigt hållbara investeringar.

Inga väsentliga förändringar har skett i organisationen, aktiekapitalstrukturen eller leverantörskedjan som har påverkat vår rapportering under 2020.

Fortsatt fokus

Under 2020 har vi sett ytterligare initiativ och aktiviteter i form av färdplaner och mål på nationella, regionala och lokala nivåer som svarar upp mot de nordiska ländernas ambitiösa klimatmål. Även branscher går samman i gemensamma färdplaner och sätter därmed press på sig själva, men också indirekt på andra aktörer. I byggbranschens strävan att nå de utsläppsmål som satts upp kommer vi att se ett ökat fokus på renovering av befintliga byggnader och infrastruktur, på energianvändning, på byggarbetsplatser, på den energi som krävs för att producera byggnadsmaterial och på uppvärmning och kylning. Vi ser även ökade marknadskrav på cirkulära processer, återbruk och återvinning av material. Det accelererande hotet mot den biologiska mångfalden är också en fråga som aktualiserats ytterligare under 2020, där krav ställs på företag att ta ett större ansvar.

NCC behöver därmed arbeta än mer proaktivt med hur koncernen kan producera och använda material mer effektivt. Under 2020 startade NCC arbetet med att målsätta och strukturerat mäta delar av vårt scope 3, och koppla det till projekt för att i digitala modeller bland annat kunna spåra material, öka cirkulariteten samt bygga resurseffektivt.

Trots att coronapandemin satt hårt tryck på världen under 2020 ser vi inte något minskat intresse eller lägre förväntningar inom något hållbarhetsområde.

De globala målen och NCC:s hållbarhetsramverk

FN:s globala mål blir viktiga verktyg

FN och världens ledare har förbundit sig till 17 mål och 169 delmål för att hantera de mest brådskande sociala, ekonomiska och miljömässiga utmaningarna fram till år 2030.

För NCC är de globala målen ett verktyg för att dels identifiera om vi är på rätt väg, dels att förutse framtidens utmaningar och möjligheter. Agenda 2030 och de globala målen bidrar därmed till att säkerställa att NCC:s affärsstrategier långsiktigt skapar värde för bolaget såväl som för de samhällen där bolaget är verksamt.

NCC har valt ut fyra globala mål där koncernen har störst möjlighet att bidra genom olika samhällslösningar, samt identifierat ytterligare elva mål som är grundläggande för verksamheten och för koncernens erbjudanden. NCC har också utvärderat de globala målen på delmålsnivå och valt ut 50 av de 169 delmålen som relevanta och vägvisande.

NCC avser fortsätta arbetet med att implementera de globala målen i verksamheten, bland annat genom att utveckla nya lösningar och involvera fler funktioner i affärsområden och deras verksamheter för ökat engagemang och delaktighet.

Fokus på positiv påverkan genom kärnaffären

NCC:s expertis, kunskap och lösningar kommer att påverka den hållbara utvecklingen på platser där människor bor, arbetar,

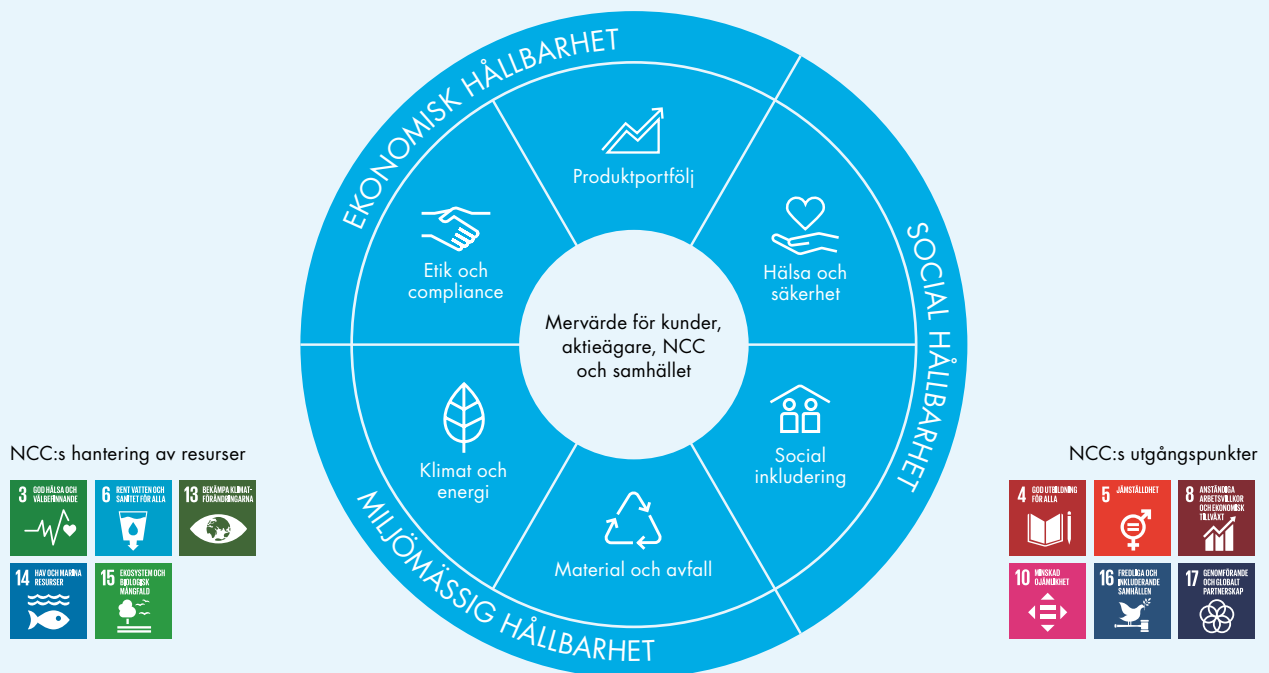
reser och tillbringar sin fritid idag. Därför har NCC en viktig roll att spela i det nordiska bidraget till målen 7, 9, 11 och 12. Genom att planera och utforma den fysiska miljön kan vi öka säkerhet, välbefinnande och inkludering. Det åstadkommer vi bland annat genom att skapa inkluderande samhällen med bostäder och infrastruktur som bryter fysiska och mentala barriärer. Det handlar också om att bygga motståndskraftiga lösningar och samhällen som kan hantera klimatförändringar i form av till exempel stigande temperaturer och högre havsnivåer. Arbetet med ökad resurseffektivitet, nya cirkulära materialflöden och minskade avfallsmängder liksom vår strävan mot ett oberoende av fossila bränslen är också viktiga aspekter i att minska NCC:s miljöpåverkan och öka den operationella effektiviteten.

Hanteringen av resurser

Koncernen har länge varit proaktiv i sitt arbete med att utveckla erbjudanden och arbetsmetoder som förbättrar situationen för både människor och miljö. Därför ser NCC mål 3, 6, 13, 14 och 15 som en grundläggande del av verksamheten och en förutsättning för att på lång sikt bibehålla de naturresurser som NCC behöver.

Människors hälsa och välbefinnande kan främjas med smarta byggnader och hållbar infrastruktur. Genom att integrera gröna områden i

NCC:s positiva påverkan genom kärnaffären



urbana miljöer och gynna olika arter i våra täkter bidrar NCC också till ökad biologisk mångfald och hållbara ekosystem.

Även om vi i Norden har relativt god tillgång till rent vatten idag så anser NCC att rent vatten, hav och marina resurser är viktiga mål att främja, exempelvis genom ekosystemtjänster och vattneffektivisering i hela värdekedjan.

Våra värderingar styr

NCC är ett värderingsstyrt företag och det omfattar bland annat att genomföra aktiviteter som främjar mål 4, 5, 8, 10, 16 och 17. Vi höjer kunskap och kompetens inom områdena internt i företaget genom interna utbildningar. NCC följer principer för jämställdhet, minskad ojämlikhet samt anständiga arbetsvillkor och ekonomisk tillväxt som direkt kan kopplas till målen 5, 8 och 10. Verksamheten ska präglas av tillit och samarbete utan korruption och andra oetiska metoder, och etik står högst upp på dagordningen. Bolaget ska dessutom fortsätta främja sysselsättningen av unga, säkerställa en säker arbetsmiljö och proaktivt arbeta mot all typ av diskriminering. Samarbete och partnerskap med olika intressenter är nyckeln för att ställa om mot en hållbar värld år 2030, vilket avspeglas i mål 16 och 17. Läs mer på www.ncc.se/globalamalen.

Hållbarhetsramverket

NCC:s hållbarhetsramverk är grunden för koncernens hållbarhetsarbete med syfte att skapa förutsättningar för människor att arbeta, bo, resa och leva på ett hållbart sätt och samtidigt öka värdet för såväl aktieägare och kunder som för samhället i stort. NCC:s hållbarhetsramverk har varit grund för koncernens hållbarhetsarbete sedan 2016. Det åskådliggör de mest betydelsefulla områdena: Hälsa och säkerhet, Social inkludering, Material och avfall, Klimat och energi, Etik och compliance samt Produktportfölj. Dessa områden knyter väl an till de globala målen för hållbar utveckling och påvisar att NCC har en viktig roll att spela i samhällsomställningen.

Mål samt årets utfall rapporteras på sidan 82. Från och med 2021 har NCC nya hållbarhetsmål. I de nya målen är Klimat och energi samt Hälsa och säkerhet i fokus.

URVAL AV MEDLEMSKAP, INITIATIV OCH NÄTVERK INOM HÅLLBARHET

Undertecknade åtaganden

- UN Global Compact
- Överenskommelse för att motverka mutor och korruption (ÖMK)
- Fossilfritt Sverige
 - Sveriges Bygg- och anläggningssektor
 - Sveriges Bergmaterialindustrin
 - Betonginitiativet

Medlemskap där NCC har styrelseplats

- Sweden Green Building Council
- Sydsvenska Handelskammaren
- Västsvenska Handelskammaren
- Urban Land Institute (ULI)
- Gate 21
- Föreningen för Byggeriets Samfundsansvar

Övriga medlemskap, nätverk och stödande av initiativ

Helhetsfokus	• Byens Netværk • Stockholms Handelskammare • Byggesocietetet • ErhvervsKlynge for byggeri og anlæg
Compliance	• Transparency International Sverige • Institutet mot mutor
Klimatpåverkan	• CDP • Task force on Climate-related Financial Disclosure • Næring for klima • Bygg21-signaturen • Klimatpartnerskap
Miljöfokus	• Finländska byggindustriernas förbund (CFCI) • Combient • C/O City • Scandinavian Green Infrastructure Association
Cirkularitet	• Circular Sweden • Nordic Innovation

Mål och utfall

Fokusområde

Exempel på delområden

Målutfall 2020

Kommentar målutfall

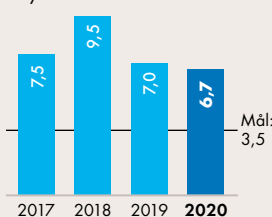


Hälsa och säkerhet

Vi arbetar i en miljö utan olyckor

- Trygga och säkra arbetsplatser
- Design och materialval som främjar god hälsa hos alla intressenter i värdekedjan

Olycksfallsfrekvens



Mål till 2020:

50% minskning av olyckor jämfört med 2015 och ≤3,5 i olycksfallsfrekvens¹⁾.

Olycksfallsfrekvensen har minskat från 7,0 2019 till 6,7 2020, vilket är den lägsta nivån sedan mätningen påbörjades. NCC arbetar proaktivt och i Hälsa och säkerhetskapitel beskrivs NCC:s arbete. Arbetsmiljö är ett av våra långsiktiga mål. Från 2021 kommer NCC att redovisa utfallet på LTIF4²⁾.



Social inkludering

Vi är en drivande partner i ett inkluderande samhälle

- Bättre livskvalitet för anställda, kunder och samhället
- Mångfald och jämställdhet bland anställda
- Ökad social hållbarhet vid upphandling
- Stärka lokalsamhällets inflytande

Mål, kön: Ett kön utgör högst 70% av ett team.

Utfall 2020: 48% (45%).

Mål, mångfald: Teamet speglar samhället avseende etnicitet.

Utfall 2020: 47% (46%).

Mål, ålder: En åldersgrupp (≤34 år, 35–49 år, ≥50 år) utgör högst 70% av ett affärsområde.

Utfall 2020: På affärsområdenivå uppfylls målet.

Mätningen av könsfördelningen inkluderar, sedan 2019, ledningsgrupper från koncernledning till avdelningsledning eller motsvarande. NCC har kommit något närmre målet att spegla samhället. 2020 består NCC:s koncernledning av tre kvinnor och fyra män.

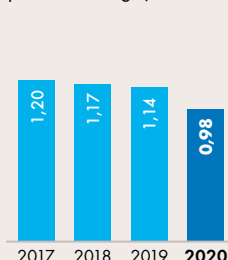


Material och avfall

Vi sluter materialflöden

- Hållbara materialval
- Cirkulära flöden
- Resurseffektivitet och minimering av avfall

Bygg- och konstruktionsavfall per omsättning, (Ton/MSEK)



Utfall 2020:

Sortering: 58%

NCC har både ökat sorteringen och minskat den totala mängden avfall. En stor framgång är att vi minimerat totalavfallet med 40% relativt omsättning!

Genom riktade insatser och ett engagemang i organisationen har mängden bygg- och konstruktionsavfall minskat under 2020, både i absoluta tal och relativt den byggande verksamhetens omsättning. Den totala mängden avfall har minskat med 29 procent jämfört med 2015 och 5 procent jämfört med 2019. Mängden avfall per omsättning har minskat från 1,64 år 2015 till 0,98 ton avfall/MSEK år 2020 en minskning med 40 procent relativt omsättning.

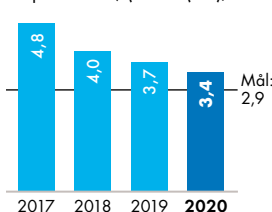


Klimat och energi

Vi är klimatneutrala

- Minskad energianvändning och mindre utsläpp av växthusgaser
- Klimatanpassning
- Ökad biologisk mångfald

Växthusgasutsläpp från NCC:s egna verksamhet per omsättning i miljon kronor, (CO₂e (ton)/MSEK)



Utfall 2020:

Reduktion av CO₂e-utsläpp: 42%

Koldioxidutsläppen, både relaterat till inköpta bränslen samt till el, fjärrvärme och fjärrkyla, har minskat sedan basåret 2015. Anledningen är energieffektiviseringar, ökad användning av förnybara bränslen samt övergång till el från förnybara källor. Relativt omsättningen har NCC:s växthusgasutsläpp från den egna verksamheten minskat med 42 procent sedan 2015.

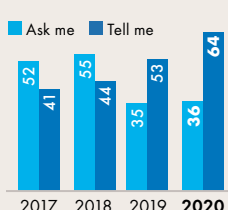


Etik och compliance

Vi är en pålitlig partner som agerar med höga etiska normer och transparens

- Sunda affärer och ingen korruption
- Större transparens och kontroll av leverantörskedjor
- Hållbara inköp

Antal Ask me-frågor och Tell me-ärenden



Indexvärde i NCC Pulse för compliance



80 (79)

Hög värdering: 75–100

Medel värdering: 60–74

Låg värdering: 0–59

Index 80 (79) består av frågor om NCC värderingar; ärlighet, tillit, respekt och framåtanda. Index inkluderar även tillförlitlighet i rapportering av oegentligheter samt hur väl individer använder NCC:s code of Conduct som guide för hur vi agerar på NCC.



Produktportfölj

Vi erbjuder de bästa hållbara lösningarna

- Leverera de bästa hållbara lösningarna till samhället

För att kunna följa NCC:s produktutveckling i linje med marknads ökande efterfrågan på hållbara produkter och tjänster, mäter NCC hur företagets produktportfölj utvecklas genom att följa nettoförsäljningen av hållbara produkter, tjänster och koncept.

¹⁾ Arbetsplatsolyckor som leder till frånvaro i en eller fler dagar från ordinarie arbete per 1 miljon arbetade timmar (LTIF1).

²⁾ Arbetsplatsolyckor som leder till frånvaro i fyra eller fler dagar från ordinarie arbete per 1 miljon arbetade timmar (LTIF4).

Hållbarhetsstyrning

Hållbarhetsarbetet i NCC styrs bland annat av koncernens ramverk för hållbarhet, uppförandekoden och andra policyer som till exempel hållbarhetspolicy med miljöpolicy, hälso- och säkerhetspolicy samt mångfaldspolicy. NCC stödjer FN-initiativet Global Compact och tar därmed ställning i frågor som rör mänskliga rättigheter, arbetsvillkor, miljö och korruption. NCC följer också FN:s deklaration om mänskliga rättigheter, ILO:s deklaration om grundläggande principer och rättigheter i arbetslivet, OECD:s principer och normer för multinationella företag, samt Rio-deklarationen om försiktighetsprincipen som innebär att NCC förbinder sig att arbeta förebyggande och riskminimerande inom miljöområdet.

NCC har under 2020 beslutat att integrera hållbarhet närmare affären. Det innebär att vi har gjort en översyn av styrningen för hållbarhet och skapat nya strukturer för hur hållbarhetsmål sätts och följs upp. Flera gånger per år kommer mål, både interna och externa, följas upp av koncernledningen genom affärsområdeschefer och funktionsansvariga. För att lyckas kommer aktiviteter som stödjer framdriften kopplas till respektive mål och utfallet följs upp kontinuerligt under året. Som stöd till uppföljning av mål finns ett egenutvecklat digitalt insamlings-system där NCC:s leverantörer direkt kan förse NCC med information om köpta volymer och annan relevant data som till exempel emissioner. Därmed kommer NCC, på ett robust och noggrant sätt, att kunna följa informationen, analysera den och agera.

Uppförandekod

NCC:s uppförandekod beskriver det förväntade beteendet hos alla berörda parter – anställda, chefer, styrelse och affärspartners - och grundar sig på NCC:s värderingar och frivilliga initiativ som koncernen antagit, till exempel FN:s Global Compact. I dessa initiativ anges principer för mänskliga rättigheter, arbetsmetoder, miljö och antikorruption. Alla medarbetare utbildas regelbundet i uppförandekodens grunder, och förväntas följa dess principer i sitt dagliga arbete.

NCC:s koncernledning ansvarar för att uppförandekoden efterlevs, vilket följs upp kontinuerligt inom ramen för den löpande verksamheten. Medvetenheten om uppförandekoden i NCC är mycket god. Enligt NCC:s medarbetarundersökning NCC Pulse upplever medarbetarna i fortsatt ökad grad att NCC:s värderingar och uppförandekod är vägledande för deras arbete. Inga fall av konkurrenshämmande aktiviteter har lett till rättsliga åtgärder under 2020.

NCC:s uppförandekod för leverantörer

NCC:s affärspartner har en viktig roll i verksamheten och NCC förväntar sig att även de ska respektera och leva upp till koncernens värderingar och skriva på NCC:s uppförandekod för leverantörer. Uppförandekoden gäller för alla som förser NCC med produkter, personal eller tjänster, inklusive direkta och indirekta leverantörer, tjänsteleverantörer, underleverantörer, mellanhänder och agenter, samt i förekommande fall även anställda hos leverantören och dess underleverantörer och agenter.

NCC Compass

Som ett stöd till chefer och medarbetare i det dagliga arbetet, och för att göra det enklare att fatta korrekta beslut, finns NCC Compass. Verktyget finns lättillgängligt på bolagets intranät och innehåller förutom krav, riktlinjer och allmänna råd även en Ask Me- och en Tell Me-funktion.

Ask Me-funktionen har inrättats för att hjälpa medarbetarna att

fatta rätt beslut. Funktionen hanteras av specialutbildade medarbetare, så kallade Navigatörer, som finns tillgängliga i hela företaget och svarar på frågor på det lokala språket. Alla frågor dokumenteras och följs upp så att rutiner och riktlinjer kan förtydligas och utvecklas där det råder oklarhet. Tell Me är en whistleblower-funktion där medarbetare och andra intressenter, anonymt om så önskas, kan anmäla misstankar om beteenden eller ageranden som bryter mot NCC:s värderingar och uppförandekod. Alla anmälningar utreds på ett sakligt och noggrant sätt av särskilt utbildade interna resurser och vid behov tillsammans med extern expertis, för att garantera en rättssäker hantering.

Information om hur koncernen hanterar personuppgifter och eventuella förfrågningar och incidenter i enlighet med GDPR finns tillgängligt både på NCC:s externa webbplats och intranät. NCC utbildar löpande medarbetare i Compliance och antikorruption samt GDPR.

Hållbarhetsorganisation

Verkställande direktören är ytterst ansvarig för NCC:s hållbarhetsarbete och NCC:s koncernledning fattar beslut om vilka koncerngemensamma hållbarhetsmål som ska följas upp. Hållbarhetsarbetet drivs i de fem affärsområdena och samordnas regelbundet såväl per land som på koncernnivå där så är relevant. I affärsområdena sätts verksamhetsspecifika mål och där ett koncerngemensamt fokus är relevant har gemensamma mål tagit fram. Koncernheten Sustainability Reporting and Control ansvarar för rapportering av de koncerngemensamma målen medan chefer för respektive affärsområde rapporterar, i samarbete med sin hållbarhetsorganisation, utfallet av sina mål. Delar av hållbarhetsansvaret har, i och med omorganisationen våren 2020, också flyttats ut i organisationen och funktioner ska ta ansvar för sina hållbarhetsrelaterade aktiviteter, exempelvis funktioner som Kommunikation samt Inköp och HR. Under 2020, och vidare in i 2021, har samarbetet mellan affärsområden, koncernens hållbarhetsgrupp och funktioner etablerats och forum, ansvar och aktiviteter har skapats och formaliserats löpande. I och med omorganisationen har NCC sett över styrning av hållbarhet och vilka samarbeten som är effektiva, och kommer fortsatt utvärdera arbetssättet och anpassa det efter rådande behov.

Forum för dessa frågor är de ovan nämnda.

Hållbarhetsutbildning för medarbetare

Hållbarhet är ett prioriterat område för NCC och sedan en hållbarhetsutbildning lanserades 2017 har drygt 4 600 tjänstemän på NCC genomgått, eller påbörjat, en digital, interaktiv utbildning i hållbarhet som omfattar de sex delarna i NCC:s hållbarhetsramverk.

Complianceorganisationen

NCC:s arbete med compliancerelaterade frågor sker via NCC Group Compliance Officer tillsammans med utvalda representanter inom koncernstaberna och samtliga affärsområden.

Arbetsmiljöorganisationen

Arbetsmiljöarbetet leds av koncernens arbetsmiljöchef i samarbete med koncernens arbetsmiljöteam, som inkluderar arbetsmiljöutvecklare, representanter från kommunikations- och inköpsorganisationen och arbetsmiljöchefer inom respektive affärsområde. Organisationens och dess arbete beskrivs vidare på sidorna 84–86.

NCC:S POLICYER

Område	Antikorruption	Miljö	Sociala frågor inkl. personal och mänskliga rättigheter
Policyer	<ul style="list-style-type: none"> Uppförandekod Uppförandekod för leverantörer NCC Compass Skattepolicy 	<ul style="list-style-type: none"> Uppförandekod Uppförandekod för leverantörer Hållbarhetspolicy med miljöpolicy 	<ul style="list-style-type: none"> Uppförandekod Uppförandekod för leverantörer NCC Compass Policy för hälsa och säkerhet Mångfaldspolicy Alkohol- och drogpolicy
Huvudområden	<ul style="list-style-type: none"> Affärsetik Efterlevnad och verktyg för affärsetik 	<ul style="list-style-type: none"> Miljöansvar Produkt- och tjänsteutveckling Försiktighetsprincipen 	<ul style="list-style-type: none"> Mänskliga rättigheter Hälsa och säkerhet i arbetet Rekrytering Utbildning

Våra fokusområden



Hälsa och säkerhet

GRI 403 Hälsa och säkerhet på arbetsplatsen
GRI 404 Utbildning

Att verka för en trygg, säker och hälsosam arbetsmiljö är en av NCC:s viktigaste prioriteringar och vägledande i allt arbete vi gör. NCC:s arbetsmiljöarbete utgår från vår vision: Noll olyckor.

Ledningssystem

NCC:s systematiska arbetsmiljöarbete styrs av koncernens ledningssystem för hälsa och säkerhet. NCC:s policy och direktiv för hälsa och säkerhet liksom våra processer och rutiner är integrerade i koncernens och våra affärsområdens ledningssystem. Det bygger på ISO 45001, som följande enheter är certifierade mot: Infrastructure i Danmark och Norge, Building i Danmark samt Special Projects inom Building i Finland. Respektive lands styrning av arbetsmiljöarbetet bygger på Europeiska unionens direktiv 89/391/EEG (inklusive Norge) som införts i nationella lagar och förordningar, samt övriga nationella bestämmelser.

Ledningssystemet för hälsa och säkerhet omfattar alla som arbetar på NCC:s arbetsplatser, det vill säga NCC:s anställda, inhyrd personal, leverantörer och underleverantörer. I de verksamheter

som är certifierade enligt ISO 45001 arbetar 15,2 procent av NCC:s medarbetare. NCC:s interna arbetsmiljöorganisation upprätthåller ledningssystemet. Intern granskning sker regelbundet och de delar som är certifierade enligt ISO 45001 granskas även externt.

Arbetsmiljöarbetet leds av koncernens arbetsmiljöchef i samarbete med koncernens arbetsmiljöteam, som inkluderar arbetsmiljöutvecklare, representanter från kommunikations- och inköpsorganisationen och arbetsmiljöchefer inom respektive affärsområde. Gruppen träffas regelbundet och fastställer gemensamma mål och följer upp arbetsmiljöarbetet. Arbetsmiljöuppgifter delegeras och dokumenteras i organisationen med vd som ytterst ansvarig. Det dagliga arbetsmiljöarbetet utförs i NCC:s affärsområden, där ansvaret för det systematiska arbetsmiljöarbetet på arbetsplatsen delegeras till ledare med personalsvar. NCC:s krisnummer och krisrutiner säkerställer att NCC:s ledning alltid informeras vid allvarliga olyckor och incidenter samt att kunskapsåterföring till verksamheten sker.

Arbetsrelaterade skador¹⁾ relativt frånvaro

		Olyckor med frånvaro		Olyckor utan frånvaro		Annat skada	
		2020	2019	2020	2019	2020	2019
Sverige	NCC anställda	103	116	399	418	16	32
	Underentreprenörer	86	133	197	223	5	1
Norge	NCC anställda	6	10	49	76	1	0
	Underentreprenörer	5	4	11	14	0	0
Danmark	NCC anställda	33	28	133	117	6	12
	Underentreprenörer	19	28	32	16	2	2
Finland	NCC anställda	13	20	28	117	20	12
	Underentreprenörer	57	53	28	34	7	9
	NCC anställda	155	176	609	728	43	56
Totalt	Underentreprenörer	167	218	268	287	14	12

¹⁾ Urdrevning, vrickning, sträckning, benbrott, sår och yttliga skador är de vanligast förekommande skador i alla länder. Flest olyckor i åldern 25-30 år.

Sjukfrånvaro¹⁾, NCC anställda

	Sjukfrånvaro % Alla typer av sjukdom och ohälsa	
	2020	2019
Sverige	3,5	2,9
Norge	5,8	4,7
Danmark	3,7	3,6
Finland	4,2	3,8
Totalt	3,6	3,1

¹⁾ Från NCC:s system för arbetsmiljö och lönesystem.

Arbetsrelaterade skador, skadefrekvens och dödsolyckor

		Arbetsrelaterade dödsolyckor ⁴⁾		Frekvens	Mycket allvarliga arbetsrelaterade skador ³⁾		Frekvens		Skador med en dags sjukfrånvaro eller mer		Skadefrekvens per miljon arbetade timmar ²⁾	
		2020	2019		2020	2019	2020	2019	2020	2019	2020	2019
Sverige	NCC anställda	0	0	0	4	3	0,29	0,02	103	116	7,4	7,5
	Underentreprenörer	1	1	0,11	0	0	0	0	86	133	9,3	14,4
Norge	NCC anställda	0	0	0	0	0	0	0	6	10	2	3
	Underentreprenörer	0	0	0	0	0	0	0	5	4	0,9	0,6
Danmark	NCC anställda	0	0	0	4	0	1,13	0	33	28	9,3	8
	Underentreprenörer	0	0	0	0	0	0	0	19	28	5,1	8,9
Finland	NCC anställda	0	0	0	2	2	0,80	0,07	13	20	5,2	7,2
	Underentreprenörer	0	0	0	0	0	0	0	57	53	13,7	13,3
Totalt	NCC ¹⁾	0	0	0	10	5	0,42	0,02	155	176	6,7	7,0
	Underentreprenörer	1	1	0	0	0	0	0	167	218	7,4	9,5

¹⁾ Totalt NCC anställda, inkluderar även Safida Montage.

²⁾ Från NCC:s system för arbetsmiljö och lönesystem.

³⁾ Ev. skillnad i tid mellan återgång till arbetet och den tid det tar att bli helt återställd redovisas inte.

⁴⁾ Alla dödsolyckor har inträffat i produktionsverksamheten.

Riskarbetet

Riskidentifiering och riskeliminering är grunden för NCC:s arbetsmiljöarbete. Riskbedömningar görs för att identifiera risker i olika situationer, till exempel vid förändringar i arbetsprocessen och i verksamheten. Rutinen Daglig Säkerhetsgenomgång används på våra produktionsarbetsplatser för att göra alla medvetna om aktuella/eventuella risker för dagens arbetsuppgifter samt att säkerställa att de är hanterade innan arbetet startar. NCC:s rutin Time Out ger alla medarbetare mandat att avbryta arbetet om en ny, oväntad riskfylld eller ohälsosam situation uppstår, för att därefter säkra situationen och återuppta arbetet på ett säkert sätt.

NCC:s koncerngemensamma incidentrapporteringsystem används för att samla in, utvärdera och analysera data i syfte att vidta åtgärder och förhindra att incidenter upprepas. Analys och förslag till åtgärder tas fram av arbetsmiljöorganisationen. Koncernens och affärsområdenas ledningsgrupper beslutar vid behov om åtgärder.

Rapporteringen omfattar olyckor, tillbud samt positiva och negativa observationer. Datauppgifterna valideras av arbetsmiljöorganisationen som även ansvarar för att säkerställa kvaliteten på valideringsprocessen. Det sker genom att upprätthålla och utveckla processen samt säkerställa tillräcklig kompetens hos användarna av systemet.

Medarbetare inom arbetsmiljöorganisationen har arbetsmiljöutbildning enligt nationella utbildningssystem eller motsvarande kunskaper samt får kompetensutveckling för att fortsatt hantera processen relaterat till risk- och riskbedömning.

För att minska smittspridningen av coronaviruset och säkerställa smittsäkra arbetsplatser har NCC vidtagit särskilda åtgärder. En mängd informationsinsatser tillsammans med riskbedömningsverktyg och systematisk hantering av smittrisker och sjukdomsutbrott har hållit NCC:s produktionsarbetsplatser igång och öppna.

Medarbetares deltagande

En viktig rutin och viktigt verktyg för att skapa inkludering, engagemang och för att kunna påverka den egna arbetsmiljön är NCC:s rapporteringsverktyg för arbetsmiljöincidenter. Det bygger på de observationer och rapporteringar som görs av de som arbetar på NCC:s arbetsplatser. Alla som arbetar på en NCC-arbetsplats har möjlighet att anonymt rapportera i systemet. Alla ärenden följs upp och kommuniceras via exempelvis veckomöten. Ytterligare sätt att påverka den egna arbetsmiljön är via revisioner och genom företrädare för arbetsmiljö, exempelvis skyddsombud och NCC:s arbetsmiljöråd. Arbetsmiljöråden består av företrädare från alla fackföreningar och omfattar alla arbetstagare som har inflytande på beslutsfattandet avseende NCC:s arbetsmiljö. NCC har dessutom Tell Me, en visselblåsarfunktion som möjliggör anonym rapportering av arbetsrelaterade incidenter och Ask Me för compliancerelaterade incidenter.

Temadagen Awareness Day och Hälso- och säkerhetsveckan med syftet att främja ett säkert beteende arrangeras årligen för att ytterligare skapa engagemang och deltagande från medarbetare.

Arbetsmiljösamarbeten

För att mildra negativa arbetsmiljöeffekter och skapa goda förutsättningar för en bättre arbetsmiljö genomför NCC både interna och externa samarbeten. Till exempel har NCC en uppförandekod för leverantörer och tydliga föreskrifter och krav på leverantörer av produkter och tjänster kopplade till projekt. NCC deltar i flera externa forum för att skapa en positiv effekt på arbetsmiljön och utbyta erfarenheter både internationellt och nationellt, exempelvis i det europeiska nätverket EN-CORD, Håll Nollan i Sverige och det danska samarbetet Företagspanel på Nationella Forskningscentret för Arbetsmiljö (rådgivande nämnd för forskningsinstitutionen).

Företagshälsovård

Företagshälsovård tillhandahålls av NCC på nationell nivå genom externa vårdgivare. Tjänsten tillhandahålls minst enligt miniminivå av varje lands socialförsäkringslag. Med hjälp av dialog och kontinuerliga uppföljningsmöten ser vi till att organisationens behov av stöd uppfylls. Som ett minimum förses NCC med årliga utvärderingar. Alla personuppgifter hanteras enligt GDPR. Den personliga hälso- och sjukvården tillhandahålls under arbetstid för arbetstagare.

Ett exempel på tjänst som tillhandahålls i Sverige är "Frisklinjen". Tjänsten ger struktur och stöd för hantering av sjuk- och friskrapporter. Frisklinjen ger anställda tillgång till professionell hälsorådgivning och fångar upp tidiga signaler om ohälsa och ökar därmed möjligheten att inleda åtgärder på ett tidigt stadium. Vårdgivaren kan med uppgifter från Frisklinjen också uppmärksamma upprepad kortvarig frånvaro och

arbetsrelaterad ohälsa. NCC kräver fackligt avtal för arbetstagare som inte är anställda där medicinsk hälso- och sjukvård ingår.

Utbildning i hälsa och säkerhet

Utbildningar inom arbetsmiljö på NCC grundar sig i lagar, regler och riskanalys, samt NCC:s strategiska inriktning och värderingar. Det kan till exempel vara ökad medvetenhet om personlig skyddsutrustning, maskinsäkerhet, beredskap för nödsituationer, ergonomisk arbetsplats, kemikalier och brandskydd. Utbildningarna omfattar olika format som föreläsningar, gruppdiskussion och aktiviteter, workshops eller digitalt givna kurser. Beslut om utbildningar, utvärdering och frekvens fattas av arbetsmiljöråd inklusive fackliga företrädare. Obligatoriska utbildningar tillhandahålls kostnadsfritt av NCC. Effekten av utbildningarna följs upp genom KPI:er från NCC:s incidentrapporteringsystem, medarbetarundersökning och från arbetsmiljöstatistik.

Kompetensutveckling

En viktig fråga för hela branschen är tillgången till rätt kompetens. Som ett kunskapsbaserat företag är NCC:s förmåga att attrahera, utveckla och behålla medarbetare med rätt kompetens avgörande för verksamhetens framgång. NCC erbjuder medarbetare en hållbar karriär genom kontinuerlig kompetensutveckling anpassad till individens och NCC:s behov.

Formerna för utbildning och utveckling varierar från traditionell undervisning och e-learning till sammansatta utbildningsprogram. Många av NCC:s utbildningar erbjuds som e-learning, dels för att öka möjligheten att delta i en utbildning, och för att effektivisera genomförandet. Andra utbildningar och program där nätverkande och lärande av varandra är viktiga inslag erbjuder deltagande på plats. Under året har NCC systematiserat metoder och utvecklat utbildningsmoduler för erfarenhetsbaserat lärande i anslutning till medarbetarens ordinarie arbetsdag och uppgifter. Forskning visar att en betydande del av individens inlärning sker genom praktiska erfarenheter på arbetet, till exempel genom att samarbeta med andra, ta sig an utmaningar och lära sig av misstag. Även mentorprogram finns där medarbetaren får råd och stöd över tid av en erfaren kollega inom NCC. NCC har under året utökat satsningen på att stärka kompetensen hos nyckelpersoner i produktionspersonalen. En omfattande kompetenskartläggning av över 300 chefer i produktionen har genomförts för att kunna anpassa kompetensutvecklingen på individ- och gruppnivå. Kartläggningen har visat sig vara mycket effektiv för att kunna erbjuda rätt utvecklingsmöjligheter till rätt individ, och därför kommer satsningen att utökas till nästa år.

Individuella utvecklingsmöjligheter

Alla medarbetare som börjar på NCC ska ha en onboardingplan som tillgodoser att individen har all relevant utbildning som krävs för den aktuella befattningen. Därefter övergår planering av medarbetarens kompetensutveckling i en utvecklingsplan. Den utvärderas och uppdateras vid det årliga medarbetarsamtalet. NCC erbjuder ett stort utbud av kompetensutveckling inom olika områden; teknik, ledarskap, arbetsmiljö, projektledning och ekonomi etc. Vissa utbildningar är obligatoriska för vissa befattningar. Utbudet av utbildning ska möta individens behov av att utvecklas i sitt nuvarande arbete, men också erbjuda möjligheter att ta nya steg samt att bibehålla sin attraktionskraft på arbetsmarknaden.

NCC kan erbjuda enskilda kompetenshöjande utbildningar utifrån en omfattande utbildningskatalog. I utbudet finns även längre utbildningsprogram, sammansatta utbildningar som fokuserar på att ge möjligheter att utvecklas till en ny roll inom företaget. God tillgång på bra chefer och ledare är en nyckelfaktor för både företaget och individens utveckling, och därför har NCC ledarskapsprogram för olika faser i ledarens utveckling. Exempel på utbildningsprogram för ledare är Arbetsledarskolan där yrkesarbetare ges möjlighet att utbilda sig till arbetsledare och Platschefsprogrammet där en arbetsledare eller motsvarande kan ta nästa steg i karriären och utbilda sig till platschef. För att även kunna erbjuda mycket erfarna nyckelkompetenser utveckling har NCC tagit fram det koncerngemensamma spjutspetsprogrammet NCC Mega Project Management Program. Programmet riktar sig till de medarbetare som kan och vill ta steget till att leda de stora och komplexa byggprojekten som är NCC:s kärnkompetens. För framtida ledartalanger på NCC finns Strategic Leadership Program och för de allra mest seniora ledarna har NCC tillsammans med IMD Business School i Lausanne under året utvecklat ett Senior Executive Program. Ytterligare ett exempel är utbildningen i Praktiskt ledarskap som riktar in sig på att möta och stärka ledarna i vardagliga situationer.

Kommentar till statistik

Antal arbetsrelaterade olyckor med frånvaro per miljon arbetade timmar redovisas kvartals samt årsvis enligt ILO (International Labour Organisation). I de fall där arbetsmiljöansvaret är delegerat till annan part än NCC omfattas inte underentreprenörers eventuella incidenter eller olyckor i den redovisade statistiken.

Högriskområden för sjukdom som har identifierats i produktion är arbete med asbest, belastningsskador och arbete med kvartshaltigt

dam. Organisatorisk och social hälsa är en risk i hela organisationen. NCC vidtar åtgärder utifrån landspecifika lagkrav för identifierade högriskområden för sjukdom. NCC arbetar brett för att ytterligare stärka säkerhetskulturen och eliminera olyckor och tillbud. Bland annat testar och utvärderar NCC digitala och fysiska säkerhetsbarriärer och ser över implementeringen av ytterligare barriärer.

**Social inkludering**

GRI 405 Mångfald och jämställdhet
GRI 406 Icke-diskriminering

NCC strävar efter att vara en drivande partner i ett inkluderande samhälle. Genom samarbeten med andra samhällsaktörer och en ökad medborgardialog möjliggör NCC byggnation av hälsosamma, trygga och inkluderande miljöer. Ett exempel är NCC:s koncept ”Socialt hållbara projekt” som definierar och ger tydlighet till projekten i arbetet med sociala frågor.

Mångfald och jämställdhet

Mångfald och jämställdhet är en viktig del i NCC:s arbete med att erbjuda en inkluderande arbetsplats där medarbetarna presterar, utvecklas och trivs. Det är också en central fråga för att möta NCC:s rekryterings- och kompetensbehov. Det styrande ramverket för arbetet med att främja mångfald och jämställdhet utgörs av koncernens mångfaldspolicy, NCC:s uppförandekod och NCC Compass.

NCC:s mångfaldspolicy grundar sig i övertygelsen att mångfald bidrar till ökad affärsnytta och att NCC blir en bättre samarbetspartner för kunder om företaget speglar det samhälle vi är med och bygger. Uppförandekod och NCC Compass förtydligar hur NCC stödjer och respekterar internationella konventioner om mänskliga rättigheter. Lika behandling och samma möjligheter ska gälla oavsett kön, könsöverskridande identitet eller uttryck, sexuell läggning, etnisk tillhörighet, trosuppfattning, funktionsvariation eller ålder. NCC accepterar ingen form av diskriminering och agerar kraftfullt när incidenter rapporteras.

Initiativ för ökad mångfald

NCC driver ett flertal proaktiva initiativ för att öka mångfald och jämställdhet, både inom byggbranschen och i koncernen. Ett exempel är NCC:s mångfaldskommitté i Sverige som stöttar ledningsgrupper och sprider goda exempel för att öka mångfald och inkludering i verksamheten. Under 2019 och 2020 har NCC arbetat systematiskt med värderingsarbete. Närmare hälften av medarbetarna inom NCC Infrastructure i Sverige och NCC Building Sweden har genomfört värderingsworkshops. 100 moderatorer från de båda affärsområdena har utbildats i att hålla i dessa workshops och agerar därefter ambassadörer i värderingsarbetet samtidigt som de sprider och ökar kunskapen om mångfald, inkludering och NCC:s värderingar inom organisationen. Under 2020 har en digital fortsättning på värderingsworkshoparna lanserats inom alla områden av den svenska verksamheten. Utbildningen är utformad både för att introducera nya medarbetare till NCC:s värderingar, men också som en naturlig uppföljning och påminnelse för alla medarbetare som tidigare deltagit i värderingsworkshops.

Könsfördelning¹⁾ på NCC

ANDEL, %	2020		2019	
	Kvinnor	Män	Kvinnor	Män
Styrelse	43	57	50	50
Koncernledning	43	57	25	75
Ledningsgrupper	34	66	32	68
Chefer	18	82	17	83
Anställda	16	84	15	85
Tjänstemän	27	73	26	74
Yrkesarbetare	2	98	2	98

¹⁾ Från 2019 har antalet ledningsgrupper i mätningen utökats till att inkludera ledningsgrupper från koncernledning till avdelningsledning eller motsvarande.

Åldersfördelning¹⁾ på NCC

ANDEL, %	2020			2019		
	<30 år	30–50 år	>50 år	<30 år	30–50 år	>50 år
Styrelse	0	29	71	0	13	87
Koncernledning	0	43	57	0	38	62
Ledningsgrupper	1	57	42	0	58	42
Chefer	2	59	39	2	59	39
Anställda	15	50	36	16	49	35
Tjänstemän	10	56	34	11	56	33
Yrkesarbetare	20	42	38	21	41	37

¹⁾ År 2020 rapporterar NCC åldersfördelning utifrån nya åldersspann anpassade efter GRI. I sammanställningen ovan har även 2019 års siffror fördelats om utifrån nya åldersspann.

Andra exempel på initiativ för att stärka mångfald är:

- Stella, NCC:s kvinnliga nätverk som främjar kvinnor på NCC att utbyta erfarenheter, utvecklas i sina roller samt ser till att fler kvinnor tar ledande positioner på NCC. Stella grundades 1998 och har idag över 500 medlemmar.
- Deltagande i nätverket Diversitas, Norges ledande nätverk för mångfald och jämställdhet i branschen.

Anställningsformer och kollektivavtal 2020

ANTAL ANSTÄLLDA ¹⁾	Antal anställda	TILLSVIDAREANSTÄLLNING		VISSTIDSANSTÄLLNING		ANSTÄLLDA MED KOLLEKTIVAVTAL	PROCENT MED KOLLEKTIVAVTAL
		Män	Kvinnor	Män	Kvinnor		
Sverige	8 539	6 892	1 338	268	41	8 539	100
Norge	1 440	1 213	159	58	10	1 440	100
Danmark	2 269	1 945	280	37	7	1 325	58
Finland	1 393	1 079	276	32	6	1 200	82
Totalt NCC	13 641	11 129	2 053	395	64	12 504	92

¹⁾ Medarbetardata i tabellen avser antalet anställda vid utgången av 2020 och har samlats in från koncernens HR- och lönesystem.

Anställningsformer tjänstemän, 2020

ANTAL ANSTÄLLDA ¹⁾	HELTID		DELTID	
	Män	Kvinnor	Män	Kvinnor
Sverige	3 218	1 244	35	67
Norge	473	135	2	7
Danmark	744	235	13	28
Finland	670	231	14	11
Totalt NCC	5 105	1 845	64	113

¹⁾ Medarbetardata i tabellen avser antalet anställda vid utgången av 2020 och har samlats in från koncernens HR- och lönesystem.

Icke-diskriminering

Inga konstaterade fall av kränkningar av mänskliga rättigheter har rapporterats under året men i NCC:s medarbetarundersökning NCC Pulse, som är anonym, uppgav 5 (5) procent av de svarande att de upplevt diskriminering på grund av kön eller ålder, trakasserier eller mobbing under 2020. Det är dock ett färre antal medarbetare som svarat ja än för 2019. NCC har en handlingsplan avseende trakasserier, diskriminering och kränkande särbehandling. Diskrimineringsfrågan

lyfts även i samband med värderingsworkshops i ledningsgrupper och i workshops i verksamheten. NCC:s Ask Me/Tell Me-funktioner finns tillgängliga för alla typer av ärenden, externa som interna, där händelser som inte upplevs ligga i linje med NCC:s uppförandekod kan rapporteras anonymt.

Risk för brott mot mänskliga rättigheter finns även i NCC:s värdekedja och skulle kunna förekomma i inköpsledet i riskområden. NCC har en noggrann process för utvärdering av leverantörer i tredje land som bland annat värderar och säkerställer att vi inte handlar med leverantörer som inte respekterar mänskliga rättigheter. Inga överträdelser har rapporterats under året.

Medarbetare

NCC har kollektivavtal som reglerar minimilöner, arbetstider och medarbetarnas rättigheter gentemot arbetsgivaren på samtliga marknader. 92 procent av NCC:s medarbetare omfattas av kollektivavtal. I Sverige och Norge omfattas samtliga medarbetare av kollektivavtal. I Danmark och Finland är det färre som omfattas av kollektivavtal, istället tillämpas lokala avtal. Liksom andra företag i branschen använder NCC vid behov underentreprenörer och konsulter. Underentreprenörer är vanligast hos NCC Building Sweden och NCC Building Nordics, men förekommer även i övriga affärsområden.



Material och avfall

GRI 301 Material
GRI 306 Avfall

Byggprocessen är materialintensiv och det krävs stora mängder resurser för att färdigställa en byggnad eller en konstruktion. Det är därför av stor vikt att resurserna används så effektivt som möjligt. NCC:s långsiktiga målsättning är att sluta materialflöden genom att prioritera hållbara material och produkter, minimera och ansvarsfullt hantera det avfall som skapas i byggprocessen samt projektera och konstruera för att möjliggöra återvinning och återanvändning. Målet för perioden 2016–2020 var att öka andelen material som går till återanvändning eller materialåtervinning samtidigt som den totala mängden avfall minskar. Efter 2020 väljer NCC att fokusera på avfallsminimering och cirkularitet. Affärsområdena har satt relevanta mål och stödjande aktiviteter som följs upp i koncernledningens genom affärsområdescheferna. NCC samlar in statistiken via avfallsleverantörerna och sammanställer per enhet (division eller affärsområde). Den summeras därefter för NCC.

Spårbarhet genom produktionskedjan

NCC:s ambition är att producera byggnader och anläggningar som är varudeklarerade och endast innehåller produkter som är miljö- och

hälsomässigt sunda. På sikt är målet att byggnader i högre grad kan utformas så att allt ingående material kan återanvändas när byggnadens livslängd uppnått. Förutom att tillämpa de regelverk som EU satt upp, bland annat REACH, använder sig NCC av olika verktyg och databaser som ger vägledning för hur de mest skadliga ämnena kan fasas ut. Ett viktigt led i övergången till sunda och återvinningsbara produkter är att ställa rätt leverantörskrav och att arbeta med spårbarhet genom hela produktionskedjan. NCC:s arbete med digitalisering stödjer även våra hållbarhetsambitioner och driver utvecklingen i rätt riktning. De digitala modellerna stödjer arbetet för att exempelvis minimera spill i produktionen, göra rätt materialval med hänsyn till påverkan över hela livscykeln, hantera kemiskt innehåll och öka recirkulering av byggmaterial vid renovering och rivning.

Cirkulära initiativ

Det finns stor potential i det byggspill som genereras på byggarbetsplatserna eftersom det kan användas i andra projekt. Genom att samarbeta både tvärfunktionellt inom NCC och med leverantörer utvecklas nya

sätt att minska byggspillet och återinföra det i produktionen. NCC:s plattform Reused by NCC möjliggör för projekt att dela med sig av överblivet material till andra projekt inom koncernen. NCC deltar även i flera externa initiativ tillsammans med leverantörer för att exempelvis omhänderta lastpallar och golvspill. NCC bidrar även till forskningsprojekt i samarbete med andra aktörer avseende återvinning av planglas, betong, plast och gips samt är en aktiv partner i strategiska innovationssatsningar som Smart Built Environment, InfraSweden2030 och Re:Source.

Tillsammans med koncernens avfallspartners samarbetar NCC inom ett flertal olika områden för att återvinna eller återanvända material. Som exempel kan nämnas att återvunnen betong används som konstruktionsmaterial i förstärknings- och bärlager, trädgårdsavfall blir till ny matjord, metallskrot återvinns till ny metall, wellpapp blir till nytt papper och krympplast används i nyproduktion av plast.

NCC förbättrar också kontinuerligt kapaciteten för återvinning i allt fler asfaltfabriker, vilket ger en mer kretsloppsanpassad verksamhet. Under 2020 bestod den totala mängden av den producerade varmasfaltan av 26 (25) procent återvunnet asfaltgranulat.

Byggpallar till återvinning

NCC hanterar varje år stora mängder byggpallar, som ibland slängs i containrar på byggarbetsplatserna för förbränning. Den satsning som NCC Building Sweden och NCC Infrastructure initierade för att öka andelen pallar som återsäljs till Retursystem Byggpall har fortsatt under 2020, med gott utfall. Retursystem Byggpall är ett branschinitiativ som syftar till att samla in och återvinna byggpallar. Initiativet bidrar till ekonomiska besparingar genom minskade containerkostnader och ersättning för pallarna vid returnering, men minskar också mängden avfall på byggarbetsplatserna och koldioxidutsläpp från nyproduktion av pallar. Under 2020 returnerade NCC drygt 38 200 pallar.

Masskontroll

NCC MassControl är ett digitalt verktyg för planering och uppföljning av masstransporter vid anläggningsprojekt. Genom verktyget kan ledtider minskas, produktiviteten öka och lastningsmängder optimeras. Rätt lastningsmängd innebär färre transporter och därmed mindre koldioxidutsläpp. Att arbeta digitalt ger NCC bättre uppföljning och rapporteringen av massor förenklas avsevärt.

Minskning av avfall

NCC fortsätter att minska mängden avfall. I förhållande till koncernens omsättning har andelen avfall reducerats med 40 procent sedan 2015. NCC:s fokus på avfall har inneburit goda förutsättningar för att dels samarbeta med våra leverantörer och dels identifiera avfallsströmmar som kan bli cirkulära. Däremot nås inte sorteringsmålet om 70 procent. NCC har aktivt valt att inte inkludera inerta massor, vilket skulle ha förbättrat statistiken. Vi ser till vår framgång och drar lärdom inför fortsatt fokuserat arbete på avfallsminimering och cirkulära flöden.

Avfallsmängd¹⁾ per typ och hanteringsmetod

	2020		2019	
	total vikt, ton	%	total vikt, ton	%
Icke farligt avfall				
Sortering (blandat avfall)	8 189	17	9 802	19
Energiåtervinning (brännbart avfall)	9 023	19	8 894	18
Deponi	2 194	5	2 887	6
Återanvändning/materialåtervinning	27 563	58	27 662	55
Specialbehandling (farligt avfall)	611	1	813	2
Total mängd avfall	47 580		50 058	

¹⁾ Uppgifterna har samlats in från NCC:s avfallspartners.

Den totala mängden avfall har minskat med 29 procent jämfört med 2015 och 5 procent jämfört med 2019. Mängden avfall per omsättning i miljoner kronor har minskat från 1,64 ton avfall/MSEK år 2015 till 0,98 ton avfall/MSEK år 2020. Arbetet fortsätter för att säkerställa att mängden avfall minskar och att sorteringsgraden fortsätter att öka under år 2020. Statistiken täcker traditionellt byggspill. Jord-, sten- och fyllnadsmassor, som är direkt beroende av projektens geografi, sorteras separat och återanvänds i hög grad och ingår inte i statistiken för ton avfall per MSEK. I tabellerna ingår inte heller inerta massor som betong och tegel. Tabellerna visa endast onsite och det avfall som NCC samlat in under 2015-2020. Det innebär att redovisningen är inkomplett relativt GRI men arbete för att utreda möjligheter att redovisa enligt GRI kommer att starta på NCC.

Avfall som återvinns per metod för hantering

TON	Totalt 2020	2019	2018
Farligt avfall	0	0	0
Icke-farligt avfall			
Förbereds för återanvändning	27 563	27 662	26 548
Totalt	27 563	27 662	26 548

Avfall som inte återvinns, per metod för hantering

TON	Totalt 2020	2019	2018
Farligt avfall			
Specialbehandling	611	813	629
Icke-farligt avfall			
Förbränning med energiåtervinning	9 023	8 894	12 112
Deponi	2 194	2 887	3 863
Totalt	11 828	12 594	16 604



Klimat och energi

GRI 302 Energi
GRI 305 Utsläpp

Byggbranschen står för stora utsläpp av växthusgaser med stor klimatpåverkan som följd. Klimatfrågan är därför en prioriterad fråga för NCC, som nu utvidgar det befintliga målet för scope 1 och 2 till en minskning med 60 procent av koldioxidutsläppen till 2030 jämfört med basåret 2015. Vi adderar även mål på scope 3 och sätter sikten på att reducera indirekta utsläpp med 50 procent till 2030. NCC kommer därmed att bidra till lägre klimatpåverkan genom hela vår värdekedja. Hållbarhetsmål inom klimat följs upp i koncernledningen tillsammans med aktiviteter som ska ta oss mot målen.

På väg mot klimatneutralitet

För att minska koncernens klimatpåverkan har vi ett fortsatt fokus på bränslemix, energieffektivitet, förnybar el samt processförbättringar men även på satsningar på lägre klimatpåverkan från de material och transporter som NCC använder. Dessa åtgärder bidrar även till ökad konkurrenskraft och minskade kostnader för koncernens kunder. Genom vårt fokus på minskad klimatpåverkan från scope 3 kommer NCC att påverka leverantörer och därmed branschen att leverera produkter med mindre klimatutsläpp och effektivare transporter. Under

2020 och 2021 kartlägger vi vårt scope 3 och identifierar processer och åtgärder för att nå uppsatt mål.

Sedan 2018 är NCC delaktiga i arbetet för Fossilfritt Sverige. Initiativet utgör en plattform för samverkan och dialog mellan fler än 300 aktörer som vill göra Sverige fossiloberoende. I april 2018 lämnade bygg- och anläggningsbranschen in en gemensam färdplan till regeringen i Sverige för hur branschen med befintlig teknik kan halvera sina utsläpp till 2030, undertecknad av NCC. Arbetet med tillämpningen av färdplanen har fortsatt under 2020 och internt har Building Sverige och Infrastructure lanserat en handlingsplan som ska leda till klimatneutralitet. Även i Danmark, Finland och Norge deltar NCC i arbetet med att driva branschen mot klimatneutralitet. Sveriges Bergmaterialin-dustri har tagit fram en färdplan som berör NCC:s ballastverksamhet.

NCC:s asfaltproduktion står för strax över 60 procent av koncernens egna koldioxidutsläpp. En stor del av koldioxidutsläppen kommer från förbränning av fossila bränslen vid de 63 stationära verken som producerar varmasfalt. Genom att övergå till förnyelsebar energi i form av el från förnybara källor, pellets och bioolja samt minska andelen fukt i stenmaterial och asfaltgranulat, har koncernens klimatpåverkan minskat de senaste åren. I Sverige har NCC konverterat 28 av totalt 29 stationära och mobila asfaltverk till biobränsle. NCC strävar också efter att utveckla mer miljöanpassade produkter, bland annat genom att öka andelen återvunnen asfalt i produktionen. Ett annat exempel på miljöåtgärder är NCC Green Asphalt, en varmasfalt som framställs genom en produktionsmetod med väsentligt lägre koldioxidutsläpp jämfört med traditionell varmasfalt. NCC har idag ett sextiotal verk som kan producera NCC Green Asphalt, vilket motsvarar drygt 80 procent av de stationära och mobila verken. För att minska övriga egna koldioxidutsläpp arbetar NCC:s affärsområden med en mängd olika initiativ såsom energieffektiviseringar, ökad inblandning av förnybart bränsle i arbetsmaskiner, energieffektiva arbetsbodar samt fortsatt övergång till miljömärkt el. I Norge ligger stort fokus på fossilfria arbetsplatser, vilket innebär att endast fossilfritt bränsle eller maskiner som drivs av el används på arbetsplatsen. NCC deltar årligen i CDP Climate Changes utvärdering, där ytterligare detaljer kring koncernens energianvändning och utsläpp redovisas.

I november 2020 släppte NCC Green Bond Investor Report som summerar insatserna för de fastighetsutvecklingsprojekt och asfaltanläggningar som tagit del av de gröna företagsobligationerna och vilken koldioxidreduktion de står för. Fastighetsprojekten är certifierade enligt BREEAM Excellent eller DGNB Gold med minst 20 procent lägre energianvändning än lagkrav. NCC har i asfaltverken investerat i konvertering av bränsle, åtgärder för minskad fukthalt i återvunnen material och energieffektiviseringsåtgärder. Det har resulterat i 25 000 ton lägre koldioxidutsläpp mellan 2012 och 2019. Se vidare på sida 92, Produktportfölj.

Fjärrvärme/fjärrkylaanvändning inom organisationen

MWh	2020	Förändring jämfört med basåret 2015, %	2019	2018	2017	2016	2015
Fjärrkyla	75	-64	598	624	22	1 286	209
Fjärrvärme	29 560	-40	42 508	29 156	29 207	48 933	49 239
Fjärrvärme/fjärrkyla, totalt	29 635	-40	43 106	29 780	29 229	50 219	49 448

Behovet av fjärrvärme och fjärrkyla varierar från år till år. Hur mycket fjärrvärme och fjärrkyla som köpts beror till stor del på de projekt som pågått under året, var de varit placerade samt i vilken fas de befunnit sig.

Elanvändning inom organisationen

MWh	2020	Förändring jämfört med basåret 2015, %	2019	2018	2017	2016	2015
Elektricitet från förnybara källor ¹⁾	159 561	56	157 204	152 259	118 754	108 927	102 360
Övrig elektricitet	12 037	-91	13 535	18 559	55 259	102 861	131 120
Elektricitet, totalt	171 598	-27	170 736	170 817	174 013	211 787	233 480

¹⁾ Vattenkraft och vindkraft.

En viktig del i arbetet mot målet att halvera växthusgasutsläppen till år 2020 är energieffektivisering samt att ersätta fossilbaserad energi med energi från förnybara källor. Under 2020 var 93 procent av all el som köptes av NCC antingen miljömärkt med Bra Miljöval eller ursprungsmärkt med hjälp av ursprungsgarantier. Mängden köpt fossilbaserad el har minskat med 91 procent sedan 2015.

Definitioner

För beräkning av utsläpp har omräkning från förbrukning till utsläpp skett enligt Greenhouse Gas Protocols riktlinjer. Beräkningsmetodiken "market-based" används för att beräkna växthusgasutsläppen från el och uppvärmning. "Location-based" redovisas också men ligger inte till grund för beräkningar kring vårt klimatmål. NCC använder inte klimatkompensation. Information om inköpta volymer av bränslen, el och uppvärmningsenergi samlas in från NCC:s leverantörer. Egenutvecklade digitala verktyget Tolero har använts för sammanställning av statistiken och här visas data per användare. Detta summeras sedan för hela NCC och ligger till grund för energi- och klimatavtrycket. Emissionsfaktorerna som ligger till grund för beräkning av koldioxidutsläpp hämtas från leverantörer. I de fall vi inte använder leverantörsspecifika emissionsfaktorer används emissionsfaktorer från DEFRA eller Naturvårdsverket beroende på applicerbarhet.

Mätning av koldioxidutsläpp i tre scope

NCC mäter verksamhetens koldioxidanvändning i scope 1 och 2 samt delar av scope 3, där scope 1 är utsläpp relaterat till förbrukning av bränslen i asfaltverk samt från egna fordon och maskiner, och scope 2 står för utsläpp relaterat till produktionen av den el, fjärrvärme och fjärrkyla verksamheten använder. Scope 3 avser indirekta utsläpp från inköpt material och externa tjänster, resor, underleverantörers fordon och maskiner, transporter samt rivning av koncernens produkter och avfall. I många branscher finns de största utsläppen i scope 3 och det är därför viktigt att mäta och målsätta även dessa. Inom bygg och anläggning finns stora indirekta utsläpp kopplade till viktiga insatsmaterial och tjänster som till exempel betong, stål och transporter. NCC har påbörjat kartläggningen av dessa utsläpp och som nytt hållbarhetsmål ska vi minska vårt scope 3, inom utpekade betydande kategorier, med 50 procent till 2030. Under 2020 utökades NCC:s digitala insamlings-system för hållbarhetsmätning till att även inkludera scope 3. Genom att samla in och mäta koldioxidutsläpp på ett mer robust och effektivt sätt får vi en ökad förståelse för olika materialvals betydelse för klimatet. Avsikten är att leverantörer ska rapportera in data direkt i systemet och därmed åskådliggöra scope 3 på ett tydligare sätt.

Risker och möjligheter

Klimatförändringar väntas påverka både samhällen och människor, och kan kopplas till både risker och möjligheter för NCC. Koncernen hanterar detta genom riskbedömningar, klimatanpassning av verksamheten samt ett målinriktat arbete för att minska vår klimatpåverkan. Även efterfrågan på nya affärsmodeller växer i takt med att kunderna blir mer medvetna om de möjligheter som till exempel digitalisering och delningstjänster kan innebära. NCC stödjer rekommendationerna som TCFD (Task force on Climate related Financial Disclosure) har tagit fram kring rapportering av klimatrelaterade risker.

Hållbara produkter och tjänster

I takt med en ökad medvetenhet om klimatförändringar, samt de förändringar de innebär för städer och samhällen, kan kundernas krav och efterfrågan på NCC:s erbjudande förändras till förmån för mer hållbara produkter och tjänster. Genom att strategiskt arbeta med hållbarhet och produktutveckling säkerställer koncernen att erbjudandena möter kundernas krav. NCC har bland annat utvecklat produkter som är resilienta vid kommande klimatförändringar genom att de exempelvis kan ta hand om stora mängder vatten snabbt och möjliggöra att det lättare tränger ner i marken. NCC arbetar även med plats- och projektpassade lösningar av utemiljöer, där exploatering och byggande förenas med en bibehållen mångfald av naturliga tjänster som temperaturreglering, bullerdämpning, dagvattenhantering, estetik och möjlighet till rekreation. NCC ser även ständigt över sina produktionsprocesser och arbetar med att effektivisera dessa så att den negativa miljöpåverkan minskar.

Interna processer

NCC är beroende av en stor mängd råmaterial, bränsle och andra resurser för att bedriva sin verksamhet. Förändringar i tillgång, pris och tillhandahållande av dessa varor på grund av klimatförändringar, samt framtida skatter på bränslen, energi eller koldioxid skulle kunna påverka NCC:s kostnadsbas. För att minimera påverkan strävar NCC efter att långsiktigt minska sin klimatpåverkan, fasa ut fossila bränslen och röra sig mot en mer cirkulär användning av råmaterial. Klimatförändringar som exempelvis extremt väder och översvämningar skulle också kunna leda till förändrade byggprocesser och förändrade förutsättningar för att bedriva bygg- och anläggningsverksamhet. Risken för översvämningar, erosion och jordskred skulle kunna ha

negativ påverkan på medarbetarnas säkerhet, såväl som på förvaringen av material på byggnadsarbetsplatser. NCC hanterar risken genom riskbedömningar för samtliga projekt.

Reducering av klimatpåverkan

Koldioxidutsläppen, både relaterat till inköpta bränslen samt till el, fjärrvärme och fjärrkyla, har minskat sedan basåret 2015. Anledningen är energieffektiviseringar, ökad användning av förnybara bränslen samt övergång till el från förnybara källor. Relativt omsättningen har NCC:s växthusgasutsläpp från den egna verksamheten minskat med 42 procent sedan 2015.

Målet om 50 procents reduktion till år 2020 var ytterst ambitiöst och har väsentligt drivit på NCC:s omställning mot fossilfrihet. Utan detta tydliga och progressiva mål hade vår omställning till fossilfrihet inte drivits i samma omfattning. Vi känner stor stolthet i att vi minskat vårt koldioxidberoende och vår klimatpåverkan, men vi är inte nöjda. Vi fortsätter vår omställning och inkluderar även scope 3 på NCC:s väg mot klimatneutralitet.

Miljövarudeklarationer och LCA

En miljövarudeklaration (Environmental Product Declaration, EDP) beskriver en produkts eller en tjänsts miljöpåverkan och bidrar till att kunden kan göra ett mer informerat produktval. NCC har utvecklat en process för att själva kunna göra miljövarudeklarationer för sten- och asfaltprodukter från affärsområde NCC Industry, och flertalet EPD:er finns att tillgå. Processen certifierades i november 2019 av Bureau Veritas. Med kunskap om en produkts miljöprestanda kan NCC arbeta systematiskt för att minska produktens miljöpåverkan.

Total energianvändning¹⁾ i organisationen

MWh	2020	2019	2018	2017	2016	2015
Energianvändning, totalt	1 112 013	1 206 097	1 201 831	1 268 992	1 256 865	1 422 063
Reduktion av energianvändning relativt basår	-310 050	-215 966	-220 232	-153 071	-165 198	-

¹⁾ Total energianvändning är en summa av redovisad energianvändning för el, fjärrvärme, fjärrkyla och bränsle.

Bränsleanvändning¹⁾ inom organisationen

MWh	2020	Förändring jämfört med basåret 2015, %	2019	2018	2017	2016	2015
Förnybara bränslen	141 137	35	137 273	111 879	114 206	87 893	104 786
Fossila bränslen	769 643	-26	854 982	889 356	951 544	906 966	1 034 349
Bränslen totalt	910 780	-20	992 255	1 001 234	1 065 750	994 859	1 139 135

¹⁾ Bränslen inkluderar köpta drivmedel till fordon, uppvärmning, industriella processer samt tex uttorkningsprocesser på byggarbetsplatser. NCC fortsätter att minska sin användning av fossila bränslen. Sedan 2015 har användningen minskat med 26 procent, till stor del på grund av den fortsatta konverteringen till biobränslen i de svenska asfaltverken.

Växthusgasutsläpp från NCC:s verksamhet

MARKET-BASED	2020	Förändring jämfört med basåret 2015, %	2019	2018	2017	2016	2015
Växthusgasutsläpp¹⁾ CO₂e (tusen ton)	185	-41	216	227	260	267	312
- varav scope 1 ²⁾	179	-30	209	217	234	223	255
- varav scope 2 ³⁾	6	-89	7	10	26	44	57
Nettoomsättning, MSEK	53 922		58 234	57 346	54 608	52 934	53 116
Utsläppintensitet:							
CO ₂ e (ton)/MSEK	3,4	-42	3,7	4,0	4,8	5,0	5,9
CO ₂ e (kg)/MWh	0,167	-39	0,218	0,227	0,244	0,268	0,274
Location based ⁴⁾	9 933	-59	12 184	11 360	11 078	8 929	24 280

¹⁾ Växthusgaserna N₂O, CH₄ och CO₂ inkluderas i beräkningarna.

²⁾ Avser direkta utsläpp från NCC:s verksamhet, varav 0,7 (tusen ton) från förbränning av biomassa (år 2020).

³⁾ Avser indirekta utsläpp från el och uppvärmning.

⁴⁾ 2015–2019 från NCC:s CDP-rapport, 2020 från Greenhouse gas emission intensity of electricity generation in Europe – European Environment Agency (europa.eu).

Koldioxidutsläppen, både relaterat till inköpta bränslen samt till el, fjärrvärme och fjärrkyla, har minskat sedan basåret 2015. Anledningen är energieffektiviseringar, ökad användning av förnybara bränslen samt övergång till el från förnybara källor. Relativt omsättningen har NCC:s växthusgasutsläpp från den egna verksamheten minskat med 42 procent sedan 2015.

Den metod NCC använder för att ta fram miljövarudeklaration är Livscykelanalyser, LCA. Genom LCA-beräkningar kan NCC simulera och därefter genomföra förändringar i produktionen som leder till lägre miljöpåverkan.

I Finland har NCC under en tioårsperiod använt sig av ett egenutvecklat beräkningsverktyg för att beräkna koldioxidutsläpp. Under 2020 upplevde NCC ett ökat krav från kunder, där LCA och minskat

klimatavtryck var avgörande för att vinna projekt. Miljövarudeklarationer är ett viktigt steg i NCC:s strävan att öka transparensen och innebär även att NCC kan leverera efterfrågad scope 3-information till sina kunder, något som få leverantörer i branschen kan idag.

Inför kommande lagstiftning i Sverige om klimat kalkyler vid nybyggnation står NCC väl rustade och kan redan 2021 erbjuda klimat kalkyler tillsammans med olika lösningar för minskat klimatavtryck.



Etik och compliance

GRI 205 Antikorruption **GRI 305** Leverantörsutvärdering – miljö
GRI 206 Konkurrens **GRI 414** Leverantörsutvärdering – socialt

NCC ska alltid vara en pålitlig partner som agerar med höga etiska normer och transparens. Koncernens uppförandekod är en viktig del av arbetet med compliance, både som intern kompass för att beskriva hur NCC ska agera och som extern kommunikation för att tydliggöra NCC:s förväntningar på sina leverantörer och affärspartners. Uppförandekoden utgör en del av NCC:s avtal med leverantörer. Övriga intressenter informeras om uppförandekoden genom NCC:s hemsida, kontrakt och avtal. NCC arbetar kontinuerligt för att säkerställa att uppförandekoden följs i alla samarbeten som koncernen har, och att inga överträdelse sker exempelvis när det gäller konkurrenssituationer och affäretik. Vi utvärderar ledningssystem för compliance genom analys av statistik från Ask Me/Tell Me-funktionerna, medarbetarenkäter som Pulse och resultat av internrevisioner. Ask Me-funktionen fick in 36 (35) frågor under året, vilket är i linje med föregående år. Många frågor handlade om representation och gåvor. De vanligaste frågorna finns samlade i NCC Compass. Under 2020 rapporterades genom whistleblower-funktionen Tell Me 36 (30) misstänkta överträdelse, vilket är något högre än föregående år. Ett antal incidenter har också anmälts på andra sätt. Totalt resulterade detta i 64 (53) misstänkta överträdelse av uppförandekoden. Incidenterna gällde exempelvis bedrägeri och stöld, intressekonflikter och andra avsteg från NCC:s uppförandekod. Av de ärenden som avslutades under året ledde ett ärende till uppsägningar och 26 till andra åtgärder, som exempelvis samtal, att rutiner och processer förändrades eller att riktade kommunikationsinsatser genomfördes. Under 2020 har 1 022 medarbetare utbildats inom Compliance och antikorruption, varav 444 i Sverige, 115 i Norge, 309 i Danmark, 138 i Finland och 16 i Polen. Under året har även 1 197 medarbetare genomgått träning i GDPR.

NCC är medlem i Transparency International Sweden och svenska Institutet Mot Mutor (IMM), vi följer Näringslivskoden från IMM och har policy och riktlinjer för antikorruptionsarbetet. NCC samarbetar även med branschkollegor för att främja sunda affärer. Tillsammans med flertalet branschaktörer i Sverige har en gemensam policy, "Överenskommelse för att motverka mutor och korruption", tagits fram. NCC har även medverkat i bildandet av ett svenskt Ethical Trading Initiative (ETI), ett aktörsöverskridande initiativ för att främja goda arbetsvillkor i produktionsländer.

Genom analys av risken att NCC:s uppförandekod inte efterföljs har tre områden identifierats som speciellt viktiga för NCC: Mutor och korruption, konkurrensrätt samt intressekonflikter. NCC har under året utrett sex fall av misstänkt korruption. NCC kunde inte bekräfta korruption i någon av utredningarna (en utredning är fortfarande öppen). Däremot kunde NCC bevisa i en utredning att en anställd hade beställt arbete och material från NCC för privat bruk utan att ha blivit fakturerad. Den anställda valde att lämna NCC under utredningens gång. Även fem misstänkta fall av intressekonflikter gällande affärer med egna bolag, organisationer och närstående som inte ligger i linje med NCC:s regler har hanterats under året.

Hållbara inköp

Att ständigt utveckla hållbara och konkurrenskraftiga inköp är en nyckelfråga för NCC. Till grund för inköpsarbetet ligger koncernens uppförandekod. Under 2020 har NCC uppdaterat uppförandekoden för leverantörer. Läs mer om NCC:s uppförandekod under Hållbarhetsstyrning.

NCC har samarbeten med flera tusen leverantörer genom inköp av allt från byggmaterial och underentreprenörer till resor och kontorsmaterial. NCC har delat upp total inköpsvolym i en kategoribaserad modell. De tio största produktionsrelaterade kategorierna är Transporter/Anläggningsentreprenader, Tekniska installationer, Byggmaterial/VA-material/Verktyg och förnödenheter, Väg/Park/Järnväg, Hyresmaterial, Interiör, Bärande konstruktioner, Produktionsmaterial industri, Betong/Form/Armering samt Exteriör.

NCC:s leverantörsbas består till största del av nordiska leverantörer, men NCC har även leverantörer i andra regioner som exempelvis Polen, Baltikum och Kina. Leverantörsbasen består av ramavtalsleverantörer, internationella leverantörer samt nordiska projektinköpsleverantörer. Arbetet med att minska antalet leverantörer pågår och en del i detta arbete är att öka andelen inköp som görs genom ramavtal. Syftet är att sänka NCC:s inköpskostnader samt att möjliggöra en ökad kontroll. NCC har ca 1500 ramavtal där 32 procent av den totala inköpsvolymen under året placerades. NCC samarbetar aktivt tillsammans med strategiska leverantörer för att utveckla och öka hållbara datadrivna lösningar. I samarbetet med de strategiska leverantörerna pågår även arbete med att minska konsumtion och öka produktiviteten.

NCC:s inköpssystem täcker hela organisationen. Vi arbetar kontinuerligt med kvalitetsutveckling avseende uppföljningen av koncernens leverantörer. Enligt NCC:s inköpsprocesser bedöms nya leverantör innan ett samarbete inleds. Omfattningen av denna bedömning varierar beroende på typ av leverantör. NCC har dock inga kvantitativa data att redovisa ännu när det gäller uppföljningen av leverantörsutvärderingar sett till hela koncernen. För att bedöma, följa upp och utveckla utomnordiska leverantörer arbetar NCC specifikt med revisioner av socialt ansvar, kvalitet, miljö och arbetsmiljö.

För att säkerställa efterlevnad av NCC:s krav samt utveckling inom dessa områden har NCC en ett- till treårig revisionscykel avseende leverantörsbedömningar och leverantörsutveckling. Avvikelse som noteras under leverantörsbedömningen, och som inte justerats enligt handlingsplan, kan leda till uppsägning av samarbetet med leverantören. För leverantörer i riskländer (enligt Amfori BSCI:s definition) förstärks våra revisioner utförda av egen personal med verktyg som vi får tillgång till genom vårt medlemskap i Amfori BSCI.



Produktportfölj

NCC-1 Företagspecifika upplysningar: Hållbarhetscertifierade byggnader

I koncernens produktportfölj samlas ett brett utbud av hållbara produkter, koncept och tjänster som skapar värde för NCC:s intressenter men som också bidrar till att koncernen når sina långsiktiga hållbarhetsmålsättningar och stärker sin konkurrenskraft och sin förmåga att skapa långsiktig lönsam tillväxt.

Hållbarhetscertifierade projekt

NCC erbjuder kunderna alla tillgängliga typer av miljöcertifieringar av både byggnader och anläggningar. För bostads- och infrastrukturprojekt samt stadsdelar används Svanen, Miljöbyggnad, CEEQUAL, BREEAM, LEED, DGNB samt Citylab. I de projekt NCC själva utvecklar används BREEAM och DGNB.

Hållbar arbetsplats

NCC har även utvecklat ett eget arbetssätt kallat Sustainable site, eller Hållbar arbetsplats. Det innebär en gemensam grund att utgå ifrån i hållbarhetsarbetet på alla NCC:s arbetsplatser, oavsett land eller typ av verksamhet. Arbetssättet kontrolleras mot en checklista. Hållbar arbetsplats är obligatoriskt för alla projekt inom NCC Building Sweden med ett projektvärde över 50 MSEK och för NCC Infrastructure Sweden för projekt med projektvärde över 100 MSEK. Under 2020 har NCC Industry börjat kartlägga sina täkter inom sektor stenmaterial mot hållbar arbetsplats med 20 registrerade täkter. För kvalitet kontrolleras Hållbar arbetsplats vid miljöronder och internrevisioner. Även implementeringen i NCC Building Nordics har fortskridit under 2020.

Hållbara lösningar och produkter

NCC bidrar till en god samhällsutveckling genom hållbara lösningar. NCC Industry har under 2020 fortsatt att utveckla sin portfölj av

hållbara produkter, tjänster och metoder och har samlat dem under den gemensamma rubriken "Smart choices for a better world". Exempel på produkter och lösningar inom Smart choices for a better world är produkter för minskad miljöpåverkan ur ett livscykelperspektiv, som NCC Green Asphalt och NCC Machine Sand, lösningar för att hantera negativa effekter av klimatförändringar som NCC Armour Stone och NCC DrænStabil samt lösningar för att skapa och behålla biologisk mångfald som NCC Kiolo, en metod för att öka biologisk mångfald i NCC:s täkter.

Gröna företagsobligationer för gröna projekt

Under 2019 gav NCC för första gången ut gröna företagsobligationer. De noterades på Nasdaq Stockholm till ett värde av 1,6 miljarder kronor. NCC gjorde dessutom en refinansiering av 100 miljoner kronor genom en grön privat placering under 2019. Obligationerna har finansierat investeringar i hållbara fastighetsutvecklingsprojekt, omvandling till förnyelsebara energikällor vid asfaltstillverkning, energieffektivisering och minskad fukthalt i återvunnen asfalt.

Det gröna ramverket för obligationerna har verifierats av Centre for International Climate and Environmental Research (CICERO), ett oberoende forskningscenter knutet till Universitetet i Oslo. Ramverket klassas som "Medium green", den näst högsta nivån i CICERO:s bedömningar, och styrningsstrukturen gavs betyget "Excellent", vilket är högsta betyg.

Hösten 2020 släpptes NCC Green Bond Investor Report. Rapporten har en försäkran (assurance) av PWC utan anmärkningar och kan läsas på www.ncc.com.

Hållbarhetscertifierade byggnader

CERTIFIERINGSSYSTEM	SVANEN		BREEAM		LEED		DGNB		MILJÖBYGGNAD	
	Antal	Betyg	Antal	Betyg	Antal	Betyg	Antal	Betyg	Antal	
NCC		Pass		Bronze		Bronze		Bronze	2	
		Good		Silver		Silver		Silver	13	
		Very Good	1	Gold	1	Gold	3	Gold	2	
		Excellent	2	Platinum	1	Platinum				
	2	Outstanding								
Totalt 2020 (2019)	2 (3)		3 (9)		2 (4)		3 (0)		17 (12)	

Att byggnader byggs för att klara ambitiösa certifieringskrav har blivit en självklarhet i många byggprojekt, däremot är det inte självklart att byggnaden faktiskt certifieras. Från och med 2019 noteras inte preliminära certifieringar i tabellen utan endast genomförda certifieringar som skett under året.

Intressentdialog och väsentlighetsanalys

För att definiera de mest väsentliga hållbarhetsfrågorna för NCC används resultat från intressentdialoger samt analyser av strategiska frågor och drivkrafter i samhället. Metoden för att definiera de väsentliga frågorna följer GRI:s riktlinjer och består av identifiering, prioritering och validering. I syfte att förstå och få insikt om intressenternas behov, förväntningar och utmaningar för NCC kontinuerligt en öppen och fortlöpande dialog med intressenterna. De viktigaste intressentgrupperna är: Aktieägare/investerare/banker, kunder, leverantörer/underentreprenörer, medarbetare och intresseorganisationer (NGOs). Exempelvis är den årliga koncernomfattande medarbetarenkäten ett viktigt verktyg för den interna intressentdialogen.

NCC:s hållbarhetsramverk är förankrat i en webbaserad intressentundersökning med över 2 800 intressenter som genomfördes 2016 i syfte att ge intressenterna möjlighet att lämna återkoppling på NCC:s väsentliga frågor. Undersökningen visade på ett stort engagemang för NCC:s hållbarhetsarbete och en samsyn kring de fokusområden som definierats i hållbarhetsramverket. Frågor som lyftes bland intressenterna var till exempel hälsosamma och säkra arbetsplatser, sunda

affärer och ingen korruption, ingen diskriminering på NCC:s arbetsplatser, hälsosamma byggnader och konstruktioner samt materialval baserade på hälso- och miljöegenskaper.

NCC genomför regelbundet även andra typer av dialoger, exempelvis i form av kvartalsvisa kundundersökningar (Net Promoter Score) och årlig medarbetarundersökning (NCC Pulse). NCC mäter även koncernens anseende hos beslutsfattare, intresseorganisationer och allmänheten. Under 2020 genomfördes bland annat en större undersökning genom djupintervjuer med NCC:s kunder i Sverige, Norge, Danmark och Finland. De mest väsentliga aspekterna som identifierades skiljer sig inte markant från undersökningen 2016. Inom miljö är klimatfrågan, återvinning och val av hållbara material i fokus och inom social hållbarhet ligger fokus på hälsa och säkerhet. Ett aktivt hållbarhetsarbete är en förutsättning och medför både affärskritiska aspekter och framtida möjligheter. Hos investerare ökar intresset för bolagens förmåga att förbereda sig för nya politiska initiativ kopplat till riskminimering och nya affärsmöjligheter.

Intressent	Frågor i fokus	Exempel på dialogform och uppföljning
Leverantörer	Ansvarfullt etiskt företagande. Uppförandekod. Professionellt affärsmannaskap, löpande riskkartläggning och riskhantering. Klimat- och miljömedvetenhet och åtgärder för minskad klimat- och miljöpåverkan. Ansvar längs hela värdekedjan. Resurseffektivisering, återvinning och val av hållbara material i fokus.	Upphandlingar, leverantörsutvärdering, personliga möten, dagliga kontakter, leverantörsträffar, leverantörsrevisioner, hållbarhetsdialoger och samarbetsprojekt.
Aktieägare, investerare, banker	Ansvarfullt etiskt företagande, långsiktig ekonomisk värdeutveckling. Ansvar i hela värdekedjan. Löpande riskkartläggning och riskhantering. Klimatmedvetenhet och åtgärder för minskad miljö- och klimatpåverkan. Säkerhet och hälsa.	Årsstämma, analytikerträffar, enkäter från etik- och miljöfonder, investerarträffar, nationella och internationella skattnings.
Medarbetare; befintliga och potentiella	Ansvarfullt etiskt företagande. Inkluderande arbetsplatser. Säkra och trygga arbetsplatser. Kompetensutveckling och karriärsutveckling. Gott ledarskap. Likabehandling, jämställdhet och mångfald. Klimat- och miljömedvetenhet och hållbarhet. Samhällsengagemang bland annat i form av integrationsarbete och praktikplatser.	Daglig dialog, medarbetarundersökning, arbetsmiljö-mätning, arbetsmiljödialog, arbetsplatsmöten, internutbildningar, incidentuppföljning, mål- och utvecklings-samtal, extern undersökning kring arbetsgivarvarumärke, studentrelationer och samverkan med utbildningsväsendet.
Kunder	Ansvarfullt etiskt företagande. Professionellt affärsmannaskap. Samarbete och samverkan. Kunskap och kompetens. Resurskapacitet, kvalitet, tillgänglighet. Goda arbets- och anställningsvillkor. Inkluderande arbetsplatser. Säkra arbetsplatser. Certifieringar. Klimat- och miljömedvetenhet och åtgärder för minskad klimat- och miljöpåverkan. Resurseffektivitet, återvinning och val av hållbara material i fokus. Bidra inom hållbar innovation och hållbara lösningar. Stötta kunder i att nå sina klimat- och miljömål. Bidra till lokal samhällsutveckling. Anpassning för städer och kommuner till klimatförändringar, miljöutmaningar och sociala behov.	Personliga möten, dagliga kontakter, nätverk, samarbetsprojekt, dialogmöten, kundträffar, mässor, kundenkäter, frågeformulär från kunder, upphandlingar och revisioner. Arbetsplatsbesök, samverkansprojekt, informationsträffar, nätverk, kontakter med länsstyrelser/kommuner, miljöredovisningar, och närboendedialog.
Leverantörer	Ansvarfullt etiskt företagande. Uppförandekod. Professionellt affärsmannaskap, löpande riskkartläggning och riskhantering. Klimat- och miljömedvetenhet och åtgärder för minskad klimat- och miljöpåverkan. Ansvar längs hela värdekedjan. Resurseffektivisering, återvinning och val av hållbara material i fokus.	Upphandlingar, leverantörsutvärdering, personliga möten, dagliga kontakter, leverantörsträffar, leverantörsrevisioner, hållbarhetsdialoger och samarbetsprojekt.

NCC:s väsentliga områden

Utifrån NCC:s hållbarhetsramverk har koncernen identifierat 14 väsentliga områden enligt GRI. De väsentliga områdena genomsyrar arbetet i alla led genom värdekedjan och deras väsentliga påverkan i värdekedjan presenteras i tabellen nedan.

inga förändringar i väsentliga hållbarhetsfrågor har skett, men från och med i denna årsredovisning har NCC övergått till att rapportera på 2018 års standard för GRI 403 Hälsa och säkerhet samt 2020 års standard gällande GRI 306 Avfall.

Skapat och distribuerat ekonomiskt värde

MSEK	2020	2019
Skapat ekonomiskt värde		
Kunder	53 940	58 262
Distribuerat ekonomiskt värde		
Leverantörer	-41 092	-44 673
Anställda	-8 671	-9 392
Långgivare	-80	-112
Staten (kostnadsförd skatt och sociala avgifter)	-2 839	-3 211
Aktieägare ¹⁾	-538	-540
Behållet ekonomiskt värde	720	334

¹⁾ Föreslagen utdelning.

Väsentliga ämnen och avgränsningar

	Väsentlig påverkan		
	hos leverantörer	i NCC:s verksamhet	hos kunder
EKONOMISK PÅVERKAN			
Ekonomiskt resultat		●	
Anti-korruption	●	●	
Konkurrens	●	●	
MILJÖPÅVERKAN			
Material		●	●
Energi		●	●
Utsläpp		●	
Avfall ¹⁾		●	●
Utvärdering av leverantörer	●	●	
SOCIAL PÅVERKAN			
Hälsa och säkerhet		●	
Utbildning		●	
Mångfald/jämställdhet		●	
Utvärdering av leverantörer	●	●	
Icke-diskriminering		●	
Märkning av produkter och tjänster		●	●

¹⁾ Avgränsat till NCC:s bygg- och konstruktionsverksamhet.

OM DEN HÄR RAPPORTEN

NCC rapporterar årligen sitt hållbarhetsarbete som en del av företagets årsredovisning. Sedan 2010 tillämpas Global Reporting Initiatives (GRI) riktlinjer för redovisning av hållbarhetsinformation. Hållbarhetsredovisning, som avser verksamhetsåret 2020, är upprättad enligt GRI Standard nivå Core och utgör även NCC:s Communication on Progress enligt FN:s Global Compact.

På sidorna 80–92 presenteras fördjupad hållbarhetsinformation och nyckeltal. För GRI-index, se följande sidor. Redovisningen är inte granskad av tredje part. Redovisningen för verksamhetsåret 2020 publicerades den 8 mars 2021. Senaste hållbarhetsrapporten publicerades i årsredovisning för 2019. I de fall inget annat anges, avser informationen hela NCC-koncernen.

Kontaktperson: Ekonomi- och finansdirektör samt chef för Development & Operations Services (DOS) Susanne Lithander, 08-585 510 00, susanne.lithander@ncc.se

LAGSTADGAD HÅLLBARHETSRAPPORT

Denna lagstadgade hållbarhetsrapport lämnas av styrelsen i NCC AB, men utgör inte en del av de formella årsredovisningshandlingarna. Hållbarhetsrapporten i enlighet med årsredovisningslagen är inkluderad i årsredovisningen på följande sidor: 1–9, 21–23 och 80–92.

NCC:s affärsmodell och hållbarhetsramverk presenteras på sidorna 80–81, miljö på sidorna 82 och 87–91, sociala förhållanden på sidorna 82, 86–87 och 91, medarbetare på sidorna 84–86 och 87, mänskliga rättigheter på sidorna 82, 86–87 och 91 samt antikorruption på sidorna 82 och 91. Riskbeskrivningar återfinns på sidorna 21–23.

I det fall inget annat anges, avser informationen hela NCC-koncernen, inklusive dotterbolag.

**REVISORS YTTRANDE AVSEENDE DEN
LAGSTADGADE HÅLLBARHETSRAPPORTEN**

Till bolagstämman i NCC AB, org.nr 556034-5174

Uppdrag och ansvarsfördelning

Det är styrelsen som har ansvaret för hållbarhetsrapporten för år 2020 på de i rutan till vänster angivna sidorna och för att den är upprättad i enlighet med årsredovisningslagen.

Granskningens inriktning och omfattning

Vår granskning har skett enligt FARs rekommendation RevR 12 Revisorns yttrande om den lagstadgade hållbarhetsrapporten. Detta innebär att vår granskning av hållbarhetsrapporten har en annan inriktning och en väsentligt mindre omfattning jämfört med den inriktning och omfattning som en revision enligt International Standards on Auditing och god revisionsd i Sverige har. Vi anser att denna granskning ger oss tillräcklig grund för vårt uttalande.

Uttalande

En hållbarhetsrapport har upprättats

Stockholm den 5 mars 2021
PricewaterhouseCoopers AB

Ann-Christine Häggglund
Auktoriserad revisor
Huvudansvarig revisor

Erik Bergh
Auktoriserad revisor

GRI-index

GRI-standard	Upplysning	FN:s Global Compacts Principer	Sidhänvisning (ÅR)	Utelämnad information
GRI 101: Foundation 2016				
GRI 102: Generella upplysningar 2016				
Organisationsprofil				
102-1	Organisationens namn		10	
102-2	Aktiviteter, varumärken, produkter och tjänster		1, 10	
102-3	Huvudkontorets lokalisering		10	
102-4	Verksamhetens lokalisering		1, 10	
102-5	Ägande och företagsform		20, 98	
102-6	Marknader som organisationen är verksam på		1, 10	
102-7	Organisationens storlek		1, 11, 24, 25, 86-87	
102-8	Information om anställda och andra arbetare		87	
102-9	Leverantörskedja		91	
102-10	Väsentliga förändringar gällande organisationen eller dess leverantörskedja		80	
102-11	Försiktighetsprincipen	7	83	
102-12	Externa initiativ		81, 83	
102-13	Medlemskap i organisationer		81, 91	
Strategi				
102-14	Uttalande från vd		2-3	
102-15	Huvudsaklig påverkan, risker och möjligheter		21-22, 94	
Etik och integritet				
102-16	Värderingar, principer, standarder och etiska riktlinjer	1-10	4, 81	
Styrning				
102-18	Bolagsstyrning		83, 98-99	
Intressentdialog				
102-40	Lista över intressentgrupper		93	
102-41	Kollektivavtal	3	86-87	
102-42	Identifiering och urval av intressenter		93	
102-43	Tillvägagångssätt vid intressentdialog		93	
102-44	Viktiga frågor som lyfts i intressentdialogen		93	
Om redovisningen				
102-45	Enheter som inkluderas i den finansiella årsredovisningen		45, 94	
102-46	Process för att definiera redovisningens innehåll och ämnens avgränsningar		94	
102-47	Lista över väsentliga ämnen		94	
102-48	Justeringar av tidigare lämnad information			Inga revideringar har gjorts.
102-49	Förändringar i redovisningen		94	
102-50	Redovisningsperiod		10, 94	
102-51	Datum för publicering av senaste redovisningen		94	
102-52	Redovisningscykel		94	
102-53	Kontaktperson för frågor angående redovisningen		94	
102-54	Rapportering i enlighet med GRI Standards		94	
102-55	GRI-index		95-97	
102-56	Extern bestyrkande		94	
GRI 200: Ekonomiska standarder				
Ekonomiskt resultat				
GRI 103: Management approach 2016	103-1-3	Beskrivning av det väsentliga ämnet, dess avgränsningar och styrning	80-81, 83, 92-93, 98-103	
GRI 201: Economic Performance 201	201-1	Skapat och distribuerat direkt ekonomiskt värde	94	
	201-2	Finansiell påverkan samt andra risker och möjligheter orsakade av klimatförändringar	89-90	
Antikorruption 10				
GRI 103: Management Approach 2016	103-1-3	Beskrivning av det väsentliga ämnet, dess avgränsningar och styrning	80-82, 83, 91, 93-94, 99	
GRI 205: Anticorruption 2016	205-1	Verksamheter som utvärderats för risker avseende korruption	91	
	205-2	Kommunikation kring och utbildning i antikorruptionspolicyer och rutiner	89-91	
	205-3	Bekräftade fall av korruption och vidtagna åtgärder	91	
Konkurrens 10				
GRI 103: Management approach 2016	103-1-3	Beskrivning av det väsentliga ämnet, dess avgränsningar och styrning	80-82, 83, 91, 93-94, 99	
GRI 206: Anticompetitive Behavior 2016	206-1	Antal rättsliga åtgärder för konkurrenshämmande och monopolfrämjande beteende, samt resultat	83	

GRI-standard	Upplysning	FN:s Global Compacts Principer	Sidhänvisning (ÅR)	Utelämnad information
GRI 300: Miljöstandarder				
Material		7, 8, 9		
GRI 103: Management Approach 2016	103-1-3	Beskrivning av det väsentliga ämnet, dess avgränsningar och styrning	6, 80-83, 87-88, 93-94, 99	
GRI 301: Materials	301-2	Andel återvunnet material	87-88	Väsentligt i NCC:s industriella verksamhet.
Energi		7, 8, 9		
GRI 103: Management Approach 2016	103-1-3	Beskrivning av det väsentliga ämnet, dess avgränsningar och styrning	6, 80-83, 88-89, 93-94, 99	
GRI 302: Energy 2016	302-1	Energiförbrukning i organisationen	88-91	
	302-4	Minskning av energiförbrukning		Minskning baserat enbart på effektiviseringsinitiativ etc saknas.
Utsläpp		7, 8, 9		
GRI 103: Management Approach 2016	103-1-3	Beskrivning av det väsentliga ämnet, dess avgränsningar och styrning	6, 80-83, 88-91, 93-94, 99	
GRI 305: Emissions 2016	305-1	Direkta utsläpp av växthusgaser (scope 1)	88-91	
	305-2	Indirekta utsläpp av växthusgaser (scope 2)	88-91	
	305-4	Intensitet avseende växthusgasutsläpp	88-91	
	305-5	Minskning av utsläpp av växthusgaser		Minskning baserat enbart på effektiviseringsinitiativ etc saknas.
Avfall		7, 8, 9		
GRI 103: Management Approach 2016	103-1-3	Beskrivning av det väsentliga ämnet, dess avgränsningar och styrning	6, 80-83, 87-88, 93-94, 99	
GRI 306: Waste 2020	306-1	Generering av avfall och väsentlig avfallsrelaterad påverkan		Information om avfallets påverkan relaterad till värdekedjan är ej tillgänglig. Vi undersöker möjligheter att samla in denna information.
	306-2	Hantering av väsentlig avfallsrelaterad påverkan	87-88	
	306-4	Avfall som återanvänds, per hanteringsmetod	87-88	Information om mängd avfall som hanteras onsite respektive offsite är ej tillgänglig. Vi undersöker möjligheter att samla in informationen.
	306-5	Avfall som ej återanvänds, per hanteringsmetod	87-88	
Leverantörsutvärdering miljö		7, 8, 9		
GRI 103: Management Approach 2016	103-1-3	Beskrivning av det väsentliga ämnet, dess avgränsningar och styrning	80-83, 91, 93-94, 99	
GRI 308: Supplier Environmental Assessment 2016	308-1	Nya leverantörer som granskats avseende miljömässig påverkan		Kvantitativa data ej tillgängliga på grund av insamlingstekniska begränsningar. Åtgärder för att förbättra möjligheterna till rapportering av upplysningen är vidtagna.

GRI-standard	Upplysning	FN:s Global Compacts Principer	Sidhänvisning (ÅR)	Utelämnad information
GRI 400: Sociala standarder				
Hälsa och säkerhet på arbetsplatsen				
GRI 103: Management Approach 2016	103-1-3	Beskrivning av det väsentliga ämnet, dess avgränsningar och styrning	8-9, 80-83, 84-86, 93-94, 99	
GRI 403: Occupational Health and Safety 2018	403-1	Ledningssystem för hälsa och säkerhet	84-86	
	403-2	Riskidentifiering, riskbedömning och incidentundersökning	84-86	
	403-3	Arbetsrelaterad hälsovård	84-86	
	403-4	Arbetstagarnas deltagande, samråd och kommunikation om arbetsrelaterad hälsa och säkerhet	84-86	
	403-5	Utbildningar för arbetstagarna om hälsa och säkerhet	84-86	
	403-6	Främjande av arbetstagarnas hälsa	84-86	
	403-7	Förebyggande och lindring av påverkan på hälsa och säkerhet hos affärspartners	84-86	
	403-8	Antal arbetstagare som omfattas av ett ledningssystem för hälsa och säkerhet	84-86	
	403-9	Arbetsrelaterade skador och olyckor	8, 84-86	Viss information ej tillgänglig, men arbete pågår för att åtgärda detta.
	403-10	Arbetsrelaterade sjukdomar	86	Information ej tillgänglig, men risker för sjukdomar beskrivs. Arbete pågår för att åtgärda detta.
Utbildning 1-10				
GRI 103: Management Approach 2016	103-1-3	Beskrivning av det väsentliga ämnet, dess avgränsningar och styrning	84-86	
GRI 404: Education 2016	404-2	Program och utbildningar för anställdas utveckling	84-86	
Mångfald och jämställdhet 6				
GRI 103: Management Approach 2016	103-1-3	Beskrivning av det väsentliga ämnet, dess avgränsningar och styrning	8-9, 80-83, 86-87, 93-94, 99	
GRI 405: Diversity and Equal Opportunity 2016	405-1	Mångfald i styrande organ och bland medarbetare	86-87	Åldersfördelning redovisas enligt kategorierna i NCC:s mångfaldsmål.
Icke-diskriminering 6				
GRI 103: Management Approach 2016	103-1-3	Beskrivning av det väsentliga ämnet, dess avgränsningar och styrning	8-9, 80-83, 86-87, 93-94, 99	
GRI 406: Non-discrimination 2016	406-1	Fall av diskriminering och vidtagna åtgärder	86-87	
Leverantörsutvärdering socialt 1-6, 10				
GRI 103: Management Approach 2016	103-1-3	Beskrivning av det väsentliga ämnet, dess avgränsningar och styrning	80-83, 91, 93-94, 99	
GRI 414: Supplier Social Assessment 2016	414-1	Nya leverantörer som granskats avseende social påverkan		Kvantitativa data ej tillgängliga på grund av insamlingstekniska begränsningar. Åtgärder för att förbättra möjligheterna till rapportering av upplysningen är vidtagna.
Marknadsföring och märkning 9				
GRI 103: Management Approach 2016	103-1-3	Beskrivning av det väsentliga ämnet, dess avgränsningar och styrning	80-83, 92, 93-94, 99	
Företags specifika upplysningar: Hållbarhetscertifierade byggnader	NCC-1	Typ av hållbarhetscertifieringar, antal och gradering av märkningar	92	